

**ឯកសារស្រាវជ្រាវសង្ខេប**

ក្រុមសមាជិកាព្រឹទ្ធសភា

**វឌ្ឍនភាពស្ត្រីក្នុងវិស័យនយោបាយ**

ស្រាវជ្រាវដោយ៖

លោកស្រី កឹម កែវជីតា

លោកស្រី ជា ម៉ាលីកា

ខែកញ្ញា ឆ្នាំ២០១៦

**វិទ្យាស្ថានសភាកម្ពុជា**



# កំណត់សម្គាល់

វិទ្យាស្ថានសភាកម្ពុជា (វ.ស.ក) គឺជាស្ថាប័នឯករាជ្យមួយដែលផ្តល់ការគាំទ្រដល់សភាកម្ពុជាតាមរយៈការផ្តល់នូវឯកសារស្រាវជ្រាវទៅតាមសំណើរបស់សមាជិក-សមាជិកា និងគណៈកម្មការជំនាញរបស់រដ្ឋសភា-ព្រឹទ្ធសភា ដែលមានការវិភាគទៅលើបញ្ហាដែលកំពុងតែកើតមាននៅពេលបច្ចុប្បន្ន និងដែលអាចនឹងកើតឡើងនាពេលអនាគតលើប្រធានបទការរៀបចំច្បាប់ និងគោលនយោបាយសាធារណៈ។ ឯកសារទាំងនេះផ្តល់នូវព័ត៌មានផ្សេងៗដែលពាក់ព័ន្ធនឹងការងារសភា និងការងារមណ្ឌល ឬភូមិភាគរបស់សមាជិក-សមាជិកាសភា ក៏ប៉ុន្តែរាល់អត្ថន័យដែលមាននៅក្នុងឯកសារទាំងនេះមិនមែនតំណាង ឬឆ្លុះបញ្ចាំងអំពីទស្សនៈផ្ទាល់របស់វិទ្យាស្ថានសភាកម្ពុជា រដ្ឋសភា ព្រឹទ្ធសភា ឬសមាជិក-សមាជិកាសភាម្នាក់ៗនោះឡើយ។

ខ្លឹមសារនៃឯកសារទាំងនេះមានកំណត់នូវកាលបរិច្ឆេទរៀបចំច្បាប់សំរាប់ និងអាចប្រើប្រាស់សម្រាប់តែជាឯកសារយោងប៉ុណ្ណោះ។ ឯកសារទាំងនេះមិនមានគោលបំណងផ្តល់ប្រឹក្សាផ្នែកច្បាប់ ឬទៅលើគោលនយោបាយណាមួយឡើយ ហើយក៏មិនបានធ្វើការសិក្សាអោយបានគ្រប់ប្រធានបទ ឬរាល់ខ្លឹមសារលម្អិតដែលពាក់ព័ន្ធនឹងបញ្ហាដែលបានលើកឡើងនោះដែរ។

ខ្លឹមសារនៃឯកសារនេះស្ថិតក្រោមច្បាប់ជាធរមានរបស់កម្ពុជា និងកិច្ចព្រមព្រៀងអន្តរជាតិស្តីពីសិទ្ធិអ្នកនិពន្ធ។ រាល់ការរៀបចំឡើងវិញ ដោយដកស្រង់នូវផ្នែកណាមួយឬខ្លឹមសារទាំងស្រុងនៃឯកសារនៅក្នុងឯកសារនេះត្រូវមានការអនុញ្ញាតពីវិទ្យាស្ថាន។

រក្សាសិទ្ធិ ឆ្នាំ២០១៦ វិទ្យាស្ថានសភាកម្ពុជា (វ.ស.ក)។

# មាតិកា

១. សេចក្តីផ្តើម.....	1
២. ឥទ្ធិពលនៃការចូលរួមរបស់ស្ត្រីក្នុងវិស័យនយោបាយនៅក្នុងសង្គម.....	1
៣. ការរីកចម្រើនរបស់ស្ត្រីក្នុងការចូលរួមក្នុងផ្នែកនយោបាយ.....	3
៤. បញ្ហាប្រឈមរបស់ស្ត្រីក្នុងការចូលរួមក្នុងវិស័យនយោបាយ.....	5
៥. ការអនុវត្តល្អៗ.....	6
៦. សេចក្តីសន្និដ្ឋាន.....	7
ឧបសម្ព័ន្ធ.....	8
ឯកសារយោង.....	10

## ១. សេចក្តីផ្តើម

គោលដៅទីប្រាំ ដែលលើកឡើងអំពី “ការសម្រេចបានសមភាពយេនឌ័រ និងផ្តល់អំណាចទៅស្ត្រី និងក្មេងស្រីគ្រប់រូប” របស់គោលដៅអភិវឌ្ឍន៍ប្រកបដោយចីរភាព(SDGs) បានទទួលស្គាល់ពីសារៈសំខាន់នៃការចូលរួមរបស់ស្ត្រីនៅក្នុងដំណើរការនៃការធ្វើសេចក្តីសម្រេចចិត្ត។<sup>1</sup> ការលើកកម្ពស់ស្ថានភាពស្ត្រីនៅក្នុងសង្គម ក៏ដូចជាបង្កើនតំណាងស្ត្រីនៅក្នុងវិស័យនយោបាយ នឹងជួយពង្រឹងសមត្ថភាពស្ត្រីដើម្បីបន្តតួនាទីភាពជាអ្នកដឹកនាំនៅក្នុងកម្រិតគ្រប់គ្រង បច្ចេកទេស និងនយោបាយ។

នៅកម្ពុជា ស្ត្រីមានចំនួនប្រមាណ ៥១ភាគរយ នៃចំនួនប្រជាជនសរុប<sup>2</sup> ហើយបើទោះបីជាដ្ឋធម្មនុញ្ញកម្ពុជាធានាក្នុងការផ្តល់សិទ្ធិនយោបាយដល់ស្ត្រីស្មើនឹងបុរសក៏ដោយ<sup>3</sup> ក៏នៅក្នុងការអនុវត្តជាក់ស្តែងស្ត្រីនៅតែជួបប្រទះនូវការលំបាក ក្នុងការចូលរួមនៅក្នុងជីវិតនយោបាយអោយបានពេញលេញ។<sup>4</sup> បន្ថែមលើបញ្ហាសេដ្ឋកិច្ច និងការរើសអើងភាពជាស្ត្រីភេទ ទស្សនៈដែលតែងយល់ថាស្ត្រីមិនមានសមត្ថភាពគ្រប់គ្រាន់ក្នុងការកាន់កាប់តួនាទីជាអ្នកដឹកនាំនយោបាយនៅតែមាន<sup>5</sup> ដែលធ្វើអោយប្រទេសកម្ពុជាធ្លាក់នៅលេខរៀងទី ៩១ ក្នុងចំណោមប្រទេសទាំង ១៣៣ នៅក្នុងរបាយការណ៍វាយតម្លៃលើការផ្តល់សិទ្ធិអំណាចផ្នែកនយោបាយដល់ស្ត្រីមួយ ដែលបានរកឃើញថា នៅមានការខ្វះខាតតំណាងជាស្ត្រីនៅក្នុងវិស័យនយោបាយ។<sup>6</sup>

គោលបំណងសំខាន់របស់ឯកសារនេះគឺផ្តល់នូវបច្ចុប្បភាពស្តីពីវឌ្ឍនភាពពីការចូលរួមរបស់ស្ត្រីនៅក្នុងវិស័យនយោបាយនៅក្នុងប្រទេសកម្ពុជា។ ជាដំបូង ឯកសារនេះនឹងលើកឡើងពីសារៈសំខាន់នៃវត្តមានរបស់ស្ត្រីនៅក្នុងវិស័យនយោបាយ និងឥទ្ធិពលនៃការចូលរួមរបស់ស្ត្រីនៅក្នុងនយោបាយ។ ចំនួនជាតំណាងរបស់ស្ត្រីនៅថ្នាក់មូលដ្ឋាន ថ្នាក់ជាតិ និងថ្នាក់សភាមានបង្ហាញជូននៅផ្នែកទីបី។ វឌ្ឍនភាព និងបញ្ហាប្រឈមដែលស្ត្រីកម្ពុជាជួបប្រទះនៅក្នុងជីវិតនយោបាយរបស់ពួកគេនឹងសង្ខេបនៅផ្នែកបន្ទាប់ រួមជាមួយនឹងការអនុវត្តល្អៗនៅក្នុងប្រទេសមួយចំនួននៅក្នុងពិភពលោក។

## ២. ឥទ្ធិពលនៃការចូលរួមរបស់ស្ត្រីក្នុងវិស័យនយោបាយនៅក្នុងសង្គម

រដ្ឋាភិបាលដែលប្រកបដោយប្រជាធិបតេយ្យ និងមានលក្ខណៈជាតំណាងពិតប្រាកដ មិនអាចបង្កើតឡើងដោយគ្មានការចូលរួមពីស្ត្រីនៅក្នុងដំណើរការនយោបាយបានឡើយ។<sup>7</sup> ស្ត្រីត្រូវបានមើលឃើញថាមានតួនាទីពិសេស និងសំខាន់នៅក្នុងនយោបាយ តាមរយៈការបញ្ចេញមតិយោបល់ និងគំនិតដោះស្រាយបញ្ហាដែលកើតមានឡើង។<sup>8</sup> នៅប៉ុន្មានទស្សវត្សចុងក្រោយនេះ មានការកើនឡើងនូវការទទួលស្គាល់ពីសារៈសំខាន់នៃការចូលរួមរបស់ស្ត្រីនៅក្នុងគ្រប់វិស័យនៅក្នុងសង្គមដែលមានជម្លោះ និងក្រោយជម្លោះ រួមទាំងការចរចាអន្តរជាតិ

កសាងឡើងវិញនូវសង្គមដែលបំផ្លាញដោយសង្គ្រាម ជាតំណាងនៅក្នុងសភា និងដោះស្រាយតម្រូវការផ្នែកសន្តិសុខដែលទាក់ទងជាក់លាក់នឹងយេនឌ័រ។ ប្រទេសកម្ពុជាយល់ឃើញថា បទពិសោធន៍របស់ស្ត្រីមានភាពខុសគ្នាពីបុរស ដែលបទពិសោធន៍ទាំងនោះគួរតែត្រូវបានប្រើប្រាស់នៅក្នុងវិស័យនយោបាយ។ របាយការណ៍ប្រៀបធៀបមួយរបស់អង្គការសហប្រជាជាតិស្តីពីគណៈកម្មការសេដ្ឋកិច្ច និងសង្គម សម្រាប់តំបន់អាស៊ី និងប៉ាស៊ីហ្វិក (UNESCAP)<sup>១</sup> បានបង្ហាញថា ស្ត្រី៖

- មានសមត្ថភាពដោះស្រាយបញ្ហាសង្គម សុខុមាលភាពរបស់សហគមន៍ និងបញ្ចូលចំណុចទាំងនោះទៅក្នុងការសម្រេចចិត្ត
- លើកកម្ពស់គោលនយោបាយ និងសកម្មភាពដែលជួយដល់សហគមន៍
- ជួយអោយមានការចូលរួមពីសំណាក់អ្នកពាក់ព័ន្ធកាន់តែច្រើន
- លើកឡើងពីសារៈសំខាន់ និងការអនុវត្តការប្រាស្រ័យទាក់ទងល្អជាមួយសហគមន៍
- មានវិធីសាស្ត្រផ្សេងៗចូលរួមជាមួយការងាររបស់អង្គការមូលដ្ឋាន
- បង្កើតវិធីសាស្ត្រធ្វើការងារជាមួយក្រុមការងារ
- កំណត់អាទិភាពផ្សេងៗគ្នា
- មានជំនាញសម្របសម្រួល កំណត់គោលដៅច្បាស់លាស់ ធ្វើការងារបានច្រើនប្រភេទ និងចេញលទ្ធផលជាក់ស្តែង
- មានការលះបង់ ទទួលខុសត្រូវ និងអនុវត្តន៍បាននូវអ្វីដែលបានផ្សព្វផ្សាយ និងមានស្មារតីល្អក្នុងការងារ
- ជម្រុញ និងលើកកម្ពស់ស្ត្រីផ្សេងៗទៀតអោយចូលរួមនៅក្នុងការអភិវឌ្ឍ

មានការស្រាវជ្រាវមួយផ្សេងទៀត<sup>10</sup> ដែលសង្ខេបពីការគាំទ្រការចូលរួមរបស់ស្ត្រីដូចខាងក្រោម៖  
**ក្រាហ្វិកទី១៖ សេចក្តីសង្ខេបនៃការដេកពិភាក្សាពីការគាំទ្រស្ត្រីក្នុងការចូលរួមនយោបាយ**

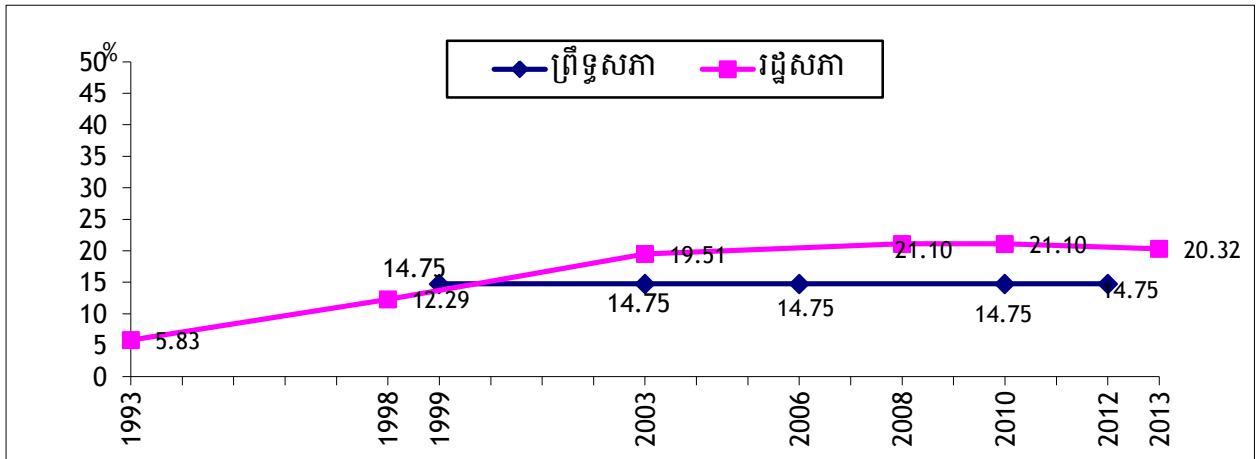
ផលប្រយោជន៍ចំពោះប្រពៃណី	ផលប្រយោជន៍ចំពោះគណបក្ស	ផលប្រយោជន៍ចំពោះស្ត្រីដែលជាអ្នកនយោបាយ	ផលប្រយោជន៍ចំពោះសង្គម
សិទ្ធិនិងឱកាសស្មើភាពគ្នាសម្រាប់ស្ត្រីនិងបុរសត្រូវបានទទួលស្គាល់ជាសកល	ធ្វើឲ្យប្រសើរឡើងនូវរូបភាពនិងជំហរជាសាធារណៈរបស់បក្សនយោបាយ	ពង្រីកក្រុមស្ត្រីដែលមានបំណងឈរឈ្មោះសម្រាប់ការិយាល័យសាធារណៈ	ធានាឲ្យមានយុត្តិធម៌នូវតំណាងសង្គមក្នុងការិយាល័យបោះឆ្នោត
តំណាងស្មើភាពគ្នានៃបុរសនិងស្ត្រីក្នុងនយោបាយគឺជាលក្ខខណ្ឌចាំបាច់សម្រាប់ការបោះឆ្នោតបែបប្រជាធិបតេយ្យ	ធ្វើឲ្យប្រសើរឡើងនូវកម្មវិធីនយោបាយបក្សនយោបាយ	ផ្លាស់ប្តូរទស្សនៈរបស់សង្គមនិងអ្នកពាក់ព័ន្ធក្នុងនយោបាយអំពីសមត្ថភាពស្ត្រី	ជះឥទ្ធិពលដល់កម្មវិធីនយោបាយ
សភាដែលមានការចូលរួមច្រើនអាចធ្វើឲ្យប្រសើរឡើងនូវភាពស្របច្បាប់និងភាពជាតំណាង	ពង្រឹងយុទ្ធសាស្ត្រយុទ្ធនាការនយោបាយរបស់បក្សនយោបាយ	ពង្រឹងជំនឿចិត្តរបស់ស្ត្រីដើម្បីជះឥទ្ធិពលដល់កម្មវិធីនយោបាយរបស់បក្សនយោបាយនិងសភា	ជម្រុញការយល់ដឹងឲ្យបានប្រសើរឡើងនូវបញ្ហាសមភាពយេនឌ័រក្នុងសង្គម
សមភាពយេនឌ័រជួយដល់ការអភិវឌ្ឍសេដ្ឋកិច្ច	ជួយតទល់នឹងការធ្លាក់ចុះនៃសមាជិកភាពក្នុងបក្សនយោបាយ		

ប្រភព៖ OSCE ឆ្នាំ២០១៤<sup>11</sup>

### ៣. ការរឹតចម្រើនរបស់ស្ត្រីក្នុងការចូលរួមក្នុងផ្នែកនយោបាយ

វិសមភាពយេនឌ័រនៅតែជាបញ្ហាសំខាន់នៅប្រទេសកម្ពុជា ទោះបីជាមានការអភិវឌ្ឍយ៉ាងឆាប់រហ័ស ផ្នែកសេដ្ឋកិច្ចសង្គម និងនយោបាយនៅក្នុងប្រទេសយ៉ាងណាក៏ដោយ។ ខណៈពេលដែលមានការរីកចម្រើនគួរឲ្យកត់សម្គាល់ក្នុងការកាត់បន្ថយគម្លាតយេនឌ័រនៅក្នុងវិស័យជាច្រើន ប៉ុន្តែស្ថិតិនៅតែបង្ហាញថាការចូលរួមរបស់ស្ត្រីនៅក្នុងវិស័យជាច្រើននៅតែមានកំណត់។ ឧទាហរណ៍ សមាមាត្រស្ត្រីជាប់ឆ្នោតជាសមាជិកសភាមានការថយចុះបន្តិចពី ២១,១០ភាគរយ នៅឆ្នាំ២០០៨ ទៅ ២០,៣២ភាគរយ នៅឆ្នាំ២០១៣ ខណៈពេលដែលភាគរយរបស់ស្ត្រីជាសមាជិកព្រឹទ្ធសភានៅថេរដដែល គឺមានចំនួន ១៤,៧៥ភាគរយ តាំងពីឆ្នាំ១៩៩៩រហូតដល់ឆ្នាំ២០១២។<sup>12</sup> នេះបញ្ជាក់យ៉ាងច្បាស់ថា ទោះបីជាជាតិបាលកម្ពុជាបានធ្វើឲ្យមានការរីកចម្រើនគួរឲ្យកត់សម្គាល់ទៅលើការលើកកម្ពស់សមភាពយេនឌ័រ និងជំរុញស្ត្រីនៅក្នុងការធ្វើសេចក្តីសម្រេច និងនយោបាយយ៉ាងណាក៏ដោយ ក៏ការរឹតចម្រើននៅតែមានភាពយឺតយ៉ាវដដែល។ (សូមមើលក្រាហ្វិកទី២)

ក្រាហ្វិកទី២៖ ភាគរយស្ត្រីនៅក្នុងនីតិបញ្ញត្តិថ្នាក់ជាតិឆ្នាំ(១៩៩៣-២០១៣)

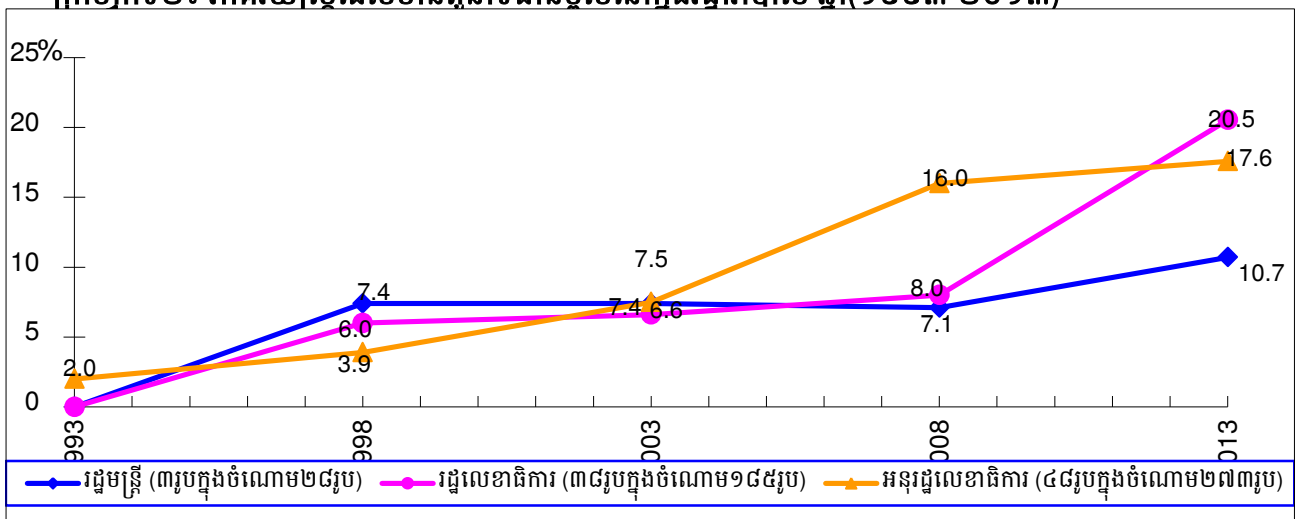


ប្រភព៖ ក្រសួងកិច្ចការនារី ស្ថិតិយេនឌ័រសំខាន់ៗនៅប្រទេសកម្ពុជា ឆ្នាំ២០១៥

13

ជាងនេះទៅទៀត ក្នុងចំណោមឧបនាយករដ្ឋមន្ត្រីប្រាំបួនរូបមានស្ត្រីតែមួយរូបប៉ុណ្ណោះ ហើយមិនមានស្ត្រីជា រដ្ឋមន្ត្រីជាន់ខ្ពស់ជាស្ត្រីនោះទេ។<sup>14</sup> ចំនួនស្ត្រីនៅក្នុងតួនាទីធ្វើសេចក្តីសម្រេចគឺមានតិចតួចបំផុត ក្នុងចំណោម រដ្ឋមន្ត្រីចំនួន ២៨រូប ក្នុងជួររដ្ឋាភិបាលមានតែបីរូបប៉ុណ្ណោះដែលកាន់កាប់ដោយស្ត្រី។ ក្រាហ្វិកទី៣ ត្រូវបាន បង្កើតឡើងដោយប្រើប្រាស់ព្រះរាជក្រម ឆ្នាំ២០១៣ បញ្ជាក់ថាចំនួនស្ត្រីជាថ្នាក់ដឹកនាំមានការកើនឡើងតាមរយៈ ការលើកទឹកចិត្ត និងតែងតាំងស្ត្រីជាអ្នកដឹកនាំនៅគ្រប់ក្រសួង-ស្ថានទាំងអស់។ សមាមាត្រស្ត្រីដែលបាន តែងតាំងជារដ្ឋលេខាធិការមានការកើនឡើងពី ៨,០៨ភាគរយ (ស្ត្រី១៦រូបក្នុងចំណោម១៩៨រូប) ទៅ ២០,៥៤ ភាគរយ (ស្ត្រី៣៨រូបក្នុងចំណោម១៨៨រូប) រវាងឆ្នាំ២០០៨ និងឆ្នាំ២០១៣។ សមាមាត្រស្ត្រីដែលបានតែងតាំង ជាអនុរដ្ឋលេខាធិការត្រូវបានកើនឡើងពី១៦ភាគរយ (ស្ត្រី ៣៣រូប ក្នុងចំណោម ២០៥រូប) ទៅ ១៧,៦០ភាគរយ (ស្ត្រី ៤៨រូប ក្នុងចំណោម ២៧៣រូប) រវាងឆ្នាំ២០០៨ និងឆ្នាំ២០១៣។<sup>15</sup>

ក្រាហ្វិកទី២៖ ភាគរយស្ត្រីដែលមានតួនាទីជាន់ខ្ពស់នៅក្នុងរដ្ឋាភិបាល ឆ្នាំ(១៩៩៣-២០១៣)



ប្រភព៖ ក្រសួងកិច្ចការនារី ស្ថិតិយេនឌ័រសំខាន់ៗនៅប្រទេសកម្ពុជា ឆ្នាំ២០១៥<sup>16</sup>

សម្រាប់ថ្នាក់ក្រោមជាតិ សមាមាត្រស្ត្រីជាថ្នាក់ដឹកនាំខេត្តនៅមានកម្រិតតិចតួចនៅឡើយ មិនមានស្ត្រីជាអភិបាលខេត្តនោះឡើយ ចាប់តាំងពី ឆ្នាំ១៩៩៨ រហូតដល់ពេលបច្ចុប្បន្ននេះ។ ទោះបីយ៉ាងណាក៏ដោយ ការរីកចម្រើន មួយត្រូវបានធ្វើឡើងនៅថ្នាក់អភិបាលរង គឺមាន ១៧ភាគរយ (ស្ត្រី ២៥រូប ក្នុងចំណោម១៥០រូប) នៅថ្នាក់រាជធានីខេត្ត ដែលត្រូវបានតែងតាំងជាស្ត្រី។ ស្ត្រីដែលកាន់តួនាទីជាអភិបាលស្រុក ខណ្ឌមានចំនួនតែ ២ភាគរយ ប៉ុណ្ណោះ (ស្ត្រី ៣រូប ក្នុងចំណោម ១៩៧រូប) និងស្ត្រីជាអភិបាលរងស្រុក ខណ្ឌមានចំនួន ២៥ភាគរយ (ស្ត្រី ១៩៧រូប ក្នុងចំណោម ៧៨៨រូប)។<sup>17</sup> (សូមមើលតារាងទី១ នៅក្នុងឧបសម្ព័ន្ធ)

#### ៤. បញ្ហាប្រឈមរបស់ស្ត្រីក្នុងការចូលរួមក្នុងវិស័យនយោបាយ

ស្ត្រីនៅក្នុងប្រទេសកម្ពុជានៅគ្រប់សង្គមនយោបាយ នៅតែមានសមាសភាពតិចតួចនៅឡើយក្នុងសភា និងត្រូវដកចេញឆ្ងាយពីការធ្វើក្តីសម្រេចចិត្ត ទាំងនៅថ្នាក់ជាតិ និងថ្នាក់ក្រោមជាតិ។ ទោះបីជា មានការរីកចម្រើនក្នុងការធ្វើឲ្យប្រសើរឡើងនូវការចូលរួមរបស់ស្ត្រីក្នុងផ្នែកនយោបាយ ប៉ុន្តែការរើសអើងនៅតែមានដែលផ្តល់ផលអវិជ្ជមានដល់សមត្ថភាពស្ត្រីក្នុងការឡើងឋានៈ។<sup>18</sup> ស្ត្រីនៅតែប្រមូលផ្តុំនៅក្នុងវិស័យដែលជាប្រពៃណីដោយបានភ្ជាប់ទៅនឹងបញ្ហាយេនឌ័រ នៅរដ្ឋបាលថ្នាក់ក្រោមជាតិ ។ មានបញ្ហាប្រឈមមួយចំនួនដែលស្ត្រីនៅតែប្រឈមក្នុងការចូលរួមក្នុងនយោបាយមានដូចខាងក្រោម៖

- **បុរសជាគំរូនៃវិស័យនយោបាយ៖** ទោះបីជា ស្ត្រីនៅប្រទេសកម្ពុជាត្រូវបានធានាថាមានសិទ្ធិស្មើគ្នាដោយរដ្ឋធម្មនុញ្ញកម្ពុជាក៏ដោយ ក៏នៅក្នុងការអនុវត្តជាក់ស្តែង ស្ត្រីនៅតែមានការរើសអើងនៅក្នុងវិស័យនយោបាយ។<sup>19</sup> ដោយសារតែបទដ្ឋានប្រពៃណីកម្ពុជា បុរសគឺជាអ្នកគ្រប់គ្រងលើវិស័យនយោបាយ បុរសជាអ្នកបង្កើតច្បាប់នៃការប្រកួតប្រជែងផ្នែកនយោបាយ និងបុរសជាអ្នកកំណត់ស្តង់ដារសម្រាប់ការវាយតម្លៃ។<sup>20</sup> ស្ត្រីទំនងជាផ្តល់អាទិភាពដល់បញ្ហាសង្គមជាង ដូចជា សន្តិសុខសង្គម ការថែទាំសុខភាព បញ្ហាកុមារ និងការងារក្នុងផ្ទះ។ ហេតុដូច្នេះហើយ ផលប៉ះពាល់ផ្នែកប្រពៃណីលើតួនាទីយេនឌ័រនេះ មានឥទ្ធិពលយ៉ាងខ្លាំងលើរបៀបដែលគេមើលមកលើអ្នកនយោបាយជាស្ត្រី និងអត្ថិភាពដែលបុរសជាគំរូក្នុងការគ្រប់គ្រង ដែលបណ្តាលឲ្យស្ត្រីបដិសេធក្នុងការចូលរួមក្នុងវិស័យនយោបាយ។
- **ឧបសគ្គសង្គម-សេដ្ឋកិច្ច៖** លក្ខខណ្ឌសេដ្ឋកិច្ច សង្គមដើរតួនាទីយ៉ាងសំខាន់ក្នុងការជ្រើសរើសស្ត្រីក្នុងស្ថាប័ននីតិបញ្ញត្តិនៅកម្ពុជា។ ស្ថានភាពសង្គម និងសេដ្ឋកិច្ចរបស់ស្ត្រីនៅក្នុងសង្គមមានឥទ្ធិពលដោយផ្ទាល់ទៅលើការចូលរួមរបស់ពួកគេក្នុងផ្នែកនយោបាយ និងការធ្វើសម្រេច ដោយសារតែបទដ្ឋានវប្បធម៌ និងផ្នត់គំនិតយេនឌ័រ ធ្វើឲ្យមានផលវិបាកយ៉ាងខ្លាំងសម្រាប់ស្ថានភាពសេដ្ឋកិច្ចសង្គមរបស់ស្ត្រីនៅក្នុងប្រទេសកម្ពុជា។<sup>21</sup> ការព្រួយបារម្ភទាំងនេះ គឺកើតឡើងនៅគ្រប់ដំណាក់កាលនៃជីវិតរបស់ស្ត្រីម្នាក់ៗ ចាប់ផ្តើមតាំងពីពួកគេនៅក្មេងវ័យ។ ទោះបីជា សមភាពយេនឌ័រក្នុងវិស័យអប់រំមានការប្រសើរឡើង ប៉ុន្តែ គម្លាតនៅតែមាន ដោយសារតែបុរសនៅតែត្រូវបានបន្តផ្តល់អាទិភាពក្នុងការអប់រំនៅគ្រប់កម្រិតប្រាក់ចំណូលទាំងអស់។<sup>22</sup> ជាឧទាហរណ៍ អត្រាចុះឈ្មោះចូលរៀនរបស់ក្មេងស្រី និងក្មេងប្រុសនៅថ្នាក់បឋមសិក្សាគឺ ៤៨ភាគរយ និង៥២ភាគរយ ថ្នាក់អនុវិទ្យាល័យគឺ ៤៩,៧ភាគរយ



និង៥០,៣ភាគរយ ថ្នាក់វិទ្យាល័យ គឺ៤៧,៧ភាគរយ និង៥២,៣ភាគរយ។<sup>23</sup> ទិន្នន័យទាំងនេះបញ្ជាក់យ៉ាងច្បាស់ថា អត្រាចុះឈ្មោះចូលរៀនមានភាពប្រហាក់ប្រហែលគ្នាស្ទើរគ្រប់កម្រិត ជាពិសេសនៅកម្រិតអនុវិទ្យាល័យ ប៉ុន្តែអត្រាបោះបង់ការសិក្សាជាទូទៅរបស់សិស្សស្រីនៅតែមានកម្រិតខ្ពស់ជាងសិស្សប្រុស (សិស្សស្រី ២០,៩ភាគរយ នៅឆ្នាំ២០១៣/២០១៤)<sup>24</sup> (សូមមើលក្នុងក្រាហ្វិក ទី៤ និង៥ នៅក្នុងឧបសម្ព័ន្ធ)។ ដោយហេតុនេះហើយ ស្ត្រីកម្ពុជាជាច្រើន ជាពិសេសស្ត្រីមកពីគ្រួសារក្រីក្រទទួលបានការអប់រំថ្នាក់ខ្ពស់ (ឧត្តមសិក្សា) នៅមានកម្រិតនៅឡើយ ដែលបណ្តាលឲ្យស្ត្រីអត់មានការងារធ្វើ និងក្លាយជាស្ត្រីក្រីក្រ។ ភាពក្រីក្រជះឥទ្ធិពលយ៉ាងធ្ងន់ធ្ងរដល់ស្ត្រីក្នុងការចូលរួមក្នុងឆាកនយោបាយនៅពេលដែលបញ្ហាចម្បងរបស់ពួកគេ គឺការរស់រានមានជីវិត ហើយពួកគេមិនមានជម្រើសណាផ្សេងក្រៅពីចំណាយពេលវេលាសម្រាប់បំពេញតម្រូវការមូលដ្ឋានក្នុងគ្រួសាររបស់ពួកគេនោះឡើយ។<sup>25</sup>

បន្ថែមពីលើនេះទៅទៀត ទោះបីជា ស្ត្រីមួយចំនួនមានការងារពេញម៉ោងនៅក្រៅផ្ទះ ប៉ុន្តែពួកគេនៅតែដើរតួនាទីជាស្ត្រីមេផ្ទះ និងម្តាយនៅក្នុងគ្រួសារដែលពួកគេត្រូវទទួលបន្ទុក ទាំងការងារក្នុងផ្ទះ និងការងារជំនាញរបស់ពួកគេ។ បន្ទុកទាំងនេះក៏ជាឧបសគ្គមួយរបស់ស្ត្រីក្នុងការចូលរួមក្នុងឆាកនយោបាយ ឬសង្គម ពីព្រោះពួកគេមានការទទួលខុសត្រូវច្រើន ទាំងការងារវិជ្ជាជីវៈ និងការងារផ្ទះ។<sup>26</sup>

- **ខ្វះទំនុកចិត្ត និងការគាំទ្រពីសង្គម និងសមាជិកគ្រួសារ៖** គ្រួសារកម្ពុជាភាគច្រើនមិនសូវលើកទឹកចិត្តស្ត្រីឲ្យចូលរួមក្នុងវិស័យនយោបាយ ដោយសារតែប្រពៃណីជឿថា ស្ត្រីកើតមកគឺសម្រាប់តែធ្វើការងារជាមេផ្ទះ និងការងារនៅក្នុងផ្ទះ។<sup>27</sup> ជាមួយហេតុផលនេះហើយ បានធ្វើឲ្យស្ត្រីខ្វះទំនុកចិត្តលើខ្លួនឯងក្នុងការក្លាយខ្លួនជាអ្នកតំណាងនៅក្នុងស្ថាប័ននយោបាយជាដ្ឋានការណាមួយ ដូចជាសភា ក្រសួង ឬគណបក្សនយោបាយ។ បើគ្មានទំនុកចិត្ត និងការប្តេជ្ញាចិត្តទេ ស្ត្រីមិនអាចឈានទៅដល់កម្រិតខ្ពស់បំផុតនៅក្នុងឆាកនយោបាយបានទេ។ ហើយប្រសិនបើស្ត្រីទទួលបានឱកាសដូចគ្នានឹងបុរស ស្ត្រីក៏អាចទាមទារសិទ្ធិសេរីភាពរបស់ពួកគេ។ ស្ត្រីពូកែខាងធ្វើយុទ្ធនាការ អ្នករៀបចំ និងគៀងគរការគាំទ្រប៉ុន្តែ ភាពភ័យខ្លាចពេលខ្លះ បានរារាំងស្ត្រីក្នុងការចូលរួមប្រកួតប្រជែងក្នុងការបោះឆ្នោត និងចូលរួមក្នុងឆាកនយោបាយ។<sup>28</sup> ហេតុដូច្នេះហើយ ស្ត្រីត្រូវការការគាំទ្រយ៉ាងខ្លាំងពីសង្គម និងសមាជិកគ្រួសាររបស់ពួកគេ ហើយត្រូវមានការអប់រំខ្ពស់ដើម្បីចូលរួមក្នុងផ្នែកនយោបាយ និងការធ្វើសេចក្តីសម្រេច។

**៥. ការអនុវត្តល្អៗ**

គណបក្សនយោបាយ គឺជាស្ថាប័នដែលសំខាន់ជាងគេក្នុងការជម្រុញ និងរក្សាការចូលរួមបែបនេះ។ ការចូលរួមរបស់ស្ត្រីនៅក្នុងគណបក្សនយោបាយ (របៀបនៃការលើកទឹកចិត្ត និងជម្រុញស្ត្រីឱ្យចូលរួម ដោយគណបក្សនយោបាយ) គឺជាកត្តាសំខាន់ដែលជួយជម្រុញឲ្យមានការផ្តល់អំណាចនយោបាយដល់ស្ត្រី។

ការសង្ខេបខាងក្រោម គឺជាការអនុវត្តល្អៗដែលគណបក្សនយោបាយមួយចំនួនអនុវត្ត ដើម្បីលើកកម្ពស់ការចូលរួមរបស់ស្ត្រី<sup>29</sup>

- ប្រទេសម៉ិចស៊ិកូ និងប្រទេសអូស្ត្រាលី៖ គាំទ្រការចូលរួមរបស់ស្ត្រីតាមរយៈកូតា និងមូលនិធិរបស់រដ្ឋសម្រាប់ការបណ្តុះបណ្តាល

- ប្រទេសអេស្ប៉ាញ៖ ធ្វើការក្នុងភាពជាដៃគូអោយកាន់តែជិតស្និទ្ធជាមួយបុរសដើម្បីធ្វើអោយការចូលរួមរបស់ស្ត្រីកាន់តែប្រសើរឡើង
- ប្រទេសទីម័រខាងកើត៖ បង្កើតការលើកទឹកចិត្តផ្សេងៗដើម្បីបង្កើនចំនួនបេក្ខភាពស្ត្រីនៅក្នុងដំណើរការជ្រើសរើស
- ប្រទេសថៃ៖ ការបណ្តុះបណ្តាលនៅក្នុងជំនាញយុទ្ធនាការបោះឆ្នោត និងភាពជាអ្នកដឹកនាំ ដើម្បីលើកទឹកចិត្តស្ត្រីអោយចូលរួមនៅក្នុងការបោះឆ្នោតក្នុងមូលដ្ឋាន និងគាំទ្រសកម្មភាពទាំងឡាយនៅក្នុងប្រទេស ដើម្បីអនុវត្តអនុសាសន៍របស់គណៈកម្មាធិការសន្និសីទស្ត្រីស៊ីដរ ក្នុងការប្រើប្រាស់វិធានការណ៍ពិសេសបណ្តោះអាសន្ន។<sup>30</sup>

## ៦. សេចក្តីសន្និដ្ឋាន

ទោះបីជាមានការរីកចម្រើនជាច្រើននៅប៉ុន្មានឆ្នាំចុងក្រោយនេះក្នុងការលើកកម្ពស់ស្ថានភាពរបស់ស្ត្រី នៅក្នុងប្រទេសកម្ពុជា ជាពិសេសស្ត្រីក្នុងវិស័យនយោបាយ ប៉ុន្តែការរីកចម្រើនទាំងនោះហាក់បីដូចជាមានភាពយឺតយ៉ាវ និងនៅតែប្រឈមមុខនឹងបញ្ហាជាច្រើនដូចជា បុរសគំរូវិស័យនយោបាយ ឧបសគ្គសង្គម-សេដ្ឋកិច្ច និងខ្វះទំនុកចិត្ត និងការគាំទ្រពីសង្គម និងសមាជិកក្រុមគ្រួសាររបស់ពួកគេ។ បុរសនៅតែគ្រប់គ្រងស្ទើរគ្រប់ស្ថាប័នដែលបណ្តាលឲ្យមានវិសមភាពយេនឌ័រនៅក្នុងសង្គម។ ស្ត្រីមានកម្រិតតិចតួចនៅក្នុងតួនាទីជាអ្នកដឹកនាំ និងការធ្វើសេចក្តីសម្រេច នៅក្នុងគណបក្សនយោបាយ និងទំនងជាជំនួសមកវិញនូវមុខតំណែង និងសកម្មភាពគាំទ្រគណបក្សនយោបាយនៅកម្រិតមូលដ្ឋាន ឬគាំទ្រអ្នកដឹកនាំគណបក្សជាបុរស។ ដើម្បីសម្រេចបាននូវអភិបាលកិច្ចល្អតម្រូវឲ្យមានការចូលរួមយ៉ាងសកម្ម និងការប្តេជ្ញាចិត្តគ្រប់ផ្នែកទាំងអស់នៃសង្គម រួមបញ្ចូលទាំងបុរស និងស្ត្រី ការចែករំលែកព័ត៌មាន គណនេយ្យភាព តម្លាភាព សមភាព បរិយាប័ន្ន និងនីតិវិធី។

សរុបមក ការរួមបញ្ចូលទស្សនៈវិស័យរបស់ស្ត្រី និងការចូលរួមរបស់ពួកគេក្នុងវិស័យនយោបាយ គឺជាតម្រូវការចាំបាច់ក្នុងការអភិវឌ្ឍតាមបែបប្រជាធិបតេយ្យ និងការរួមចំណែកដល់អភិបាលកិច្ចល្អ។ ស្ត្រីដើរតួនាទីយ៉ាងសំខាន់នៅក្នុងវិស័យនយោបាយ តាមរយៈសមត្ថភាពក្នុងដោះស្រាយបញ្ហាមួយចំនួន។ ហេតុដូច្នេះហើយវាជាការចាំបាច់ណាស់ ដែលស្ត្រីត្រូវតែដឹកនាំដំណើរការរៀបចំដើម្បីរៀបចំបណ្តាញរបស់ខ្លួន រៀនក្នុងការទំនាក់ទំនងផលប្រយោជន៍របស់ពួកគេជាមួយសមភាគីបុរសដែលជាដៃគូរបស់ពួកគេ និងជំរុញឲ្យមានយន្តការដែលធ្វើឲ្យប្រសើរឡើងនូវតួនាទីជាតំណាងរបស់ពួកគេ។

## ឧបសម្ព័ន្ធ

តារាងទី១៖ តំណាងស្ត្រីនៅក្នុងគណៈកម្មាធិការកំណត់ និងក្រុងស្រុក ខណ្ឌ ឆ្នាំ (២០១៤)

សរុប	អភិបាលខេត្ត		អភិបាលខេត្តរង		អភិបាលក្រុង ស្រុក ខណ្ឌ		អភិបាលរងក្រុង ស្រុក ខណ្ឌ	
	ស្ត្រី	សរុប	ស្ត្រី	សរុប	ស្ត្រី	សរុប	ស្ត្រី	សរុប
២៥	០(០%)	១៥០	២៥ (១៧%)	១៩៧	៣(២%)	៧៨៨	១៩៧ (២៥%)	៧៨៨

ប្រភព៖ ក្រសួងមុខងារសាធារណៈ (គិតត្រឹមថ្ងៃទី៣១ ខែធ្នូ ឆ្នាំ២០១៤)

តារាងទី២៖ ស្ត្រីជាសមាជិកក្រុមប្រឹក្សាឃុំ/សង្កាត់ឆ្នាំ (២០០២-២០១២)

អាណត្តិឆ្នាំ	សមាជិកក្រុមប្រឹក្សាឃុំ		មេឃុំ		ជំទប់ទី១		ជំទប់ទី២	
	សរុប	ស្ត្រី	សរុប	ស្ត្រី	សរុប	ស្ត្រី	សរុប	ស្ត្រី
២០០២	១១.២១៦	១.០៥៦ (៩,៤%)	១.៦២	៤២ (២,៦%)	១.៦២១	៧២ (៤,៤%)	១.៦២១	៨៦ (៥,៣%)
២០០៧	១១.៣៥៣	១.៧១៧ (១៥,១%)	១.៦២	៦៧ (៤,១%)	១.៦២១	១៥១ (៩,៣%)	១.៦២១	១៣១ (៨,០%)
២០១២	១១.៤៥៩	២.០៣៨ (១៧,៨%)	១.៦៣	៩៥ (៥,៨%)	១.៦៣៣	១៨៩ (១១,៦%)	១.៦៣៣	១៥១ (៩,២%)

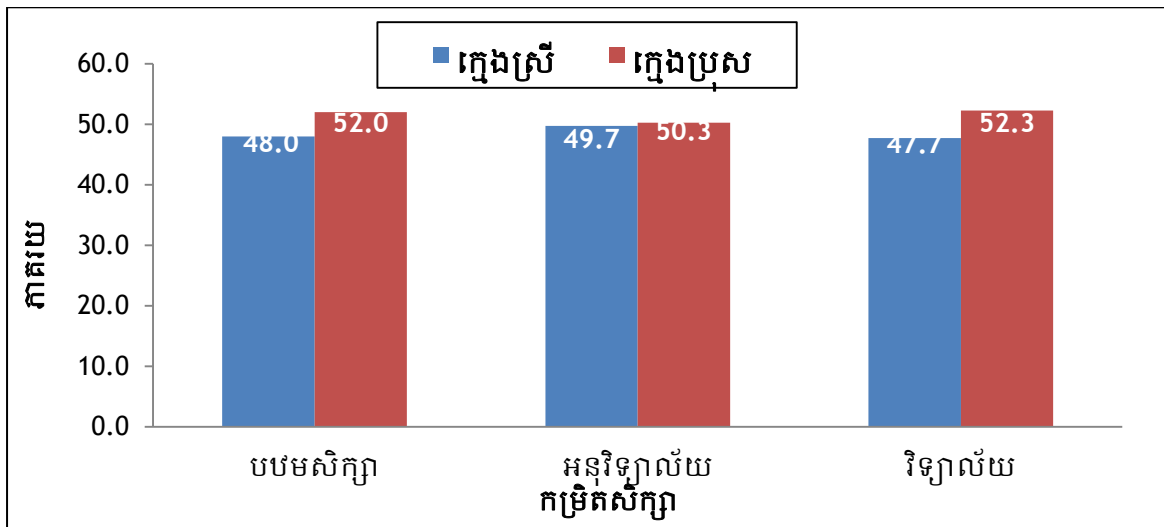
ប្រភព៖ គណៈកម្មការរៀបចំការបោះឆ្នោត ឆ្នាំ២០១២

តារាងទី៣៖ ស្ត្រីជាសមាជិកក្រុមប្រឹក្សារាជធានី ខេត្ត ក្រុង ស្រុក ខណ្ឌ ឆ្នាំ(២០០៩/២០១៤)

អាណត្តិឆ្នាំ	សមាជិកក្រុមប្រឹក្សារាជធានី/ខេត្ត		សមាជិកក្រុមប្រឹក្សាក្រុង/ស្រុក ខណ្ឌ	
	សរុប	ស្ត្រី	សរុប	ស្ត្រី
២០០៩	៣៧៤	៣៧(៩,៨៩%)	២.៨៦១	៣៦៣(១២,៦៩%)
២០១៤	៣៩៣	៥២ (១៣,២៣%)	២.៩៣១	៤០៦(១៣,៨៥%)

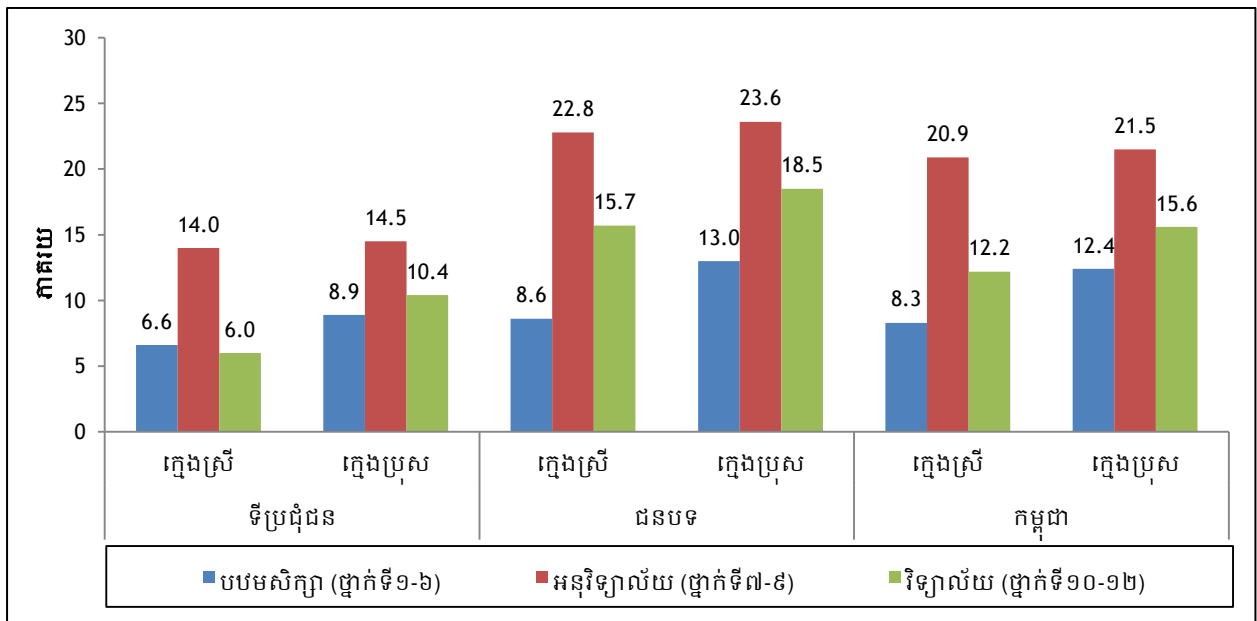
ប្រភព៖ ក្រសួងមហាផ្ទៃ ឆ្នាំ២០១៤

**ក្រាហ្វិកទី៤៖ ភាពយនៃការចុះឈ្មោះចូលពង្រឹងបែងចែកតាមភេទ និងកម្រិតសិក្សា ឆ្នាំ (២០១៣/២០១៤)**



ប្រភព៖ ស្ថិតិ និងស្ថិតិសង្គមអប់រំ ឆ្នាំ ២០១៣/២០១៤ របស់ក្រសួងអប់រំយុវជន និងកីឡា

**ក្រាហ្វិកទី៥៖ ភាគរយសិស្សដែលបានបោះបង់ការសិក្សា បែកចែកតាមភេទ និងកម្រិតនៃការសិក្សា ឆ្នាំ (២០១៣/២០១៤)**



ប្រភព៖ ស្ថិតិ និងស្ថិតិសង្គមអប់រំ ឆ្នាំ ២០១៣/២០១៤ របស់ក្រសួងអប់រំយុវជន និងកីឡា

## ឯកសារយោង

- 
- <sup>1</sup> MINISTRY OF WOMEN'S AFFAIRS 2014b. Neary Rattanak IV: Five years Strategic Plan for Gender Equality and Women's Empowerment Phnom Penh Ministry of Women's Affairs
- <sup>2</sup> THE ASIA FOUNDATION 2013 The Role of Women in Cambodia Online The Asia Foundation, .
- <sup>3</sup> 2008. Cambodia's Constitution of 1993 with Amendments through 2008: Article 34
- <sup>4</sup> CAMBODIAN CENTER FOR HUMAN RIGHTS 2013. Policy Brief: Women's Political Representation in Cambodia. Phnom Penh Cambodian Center for Human Rights, .
- <sup>5</sup> Ibid.
- <sup>6</sup> HAUSMANN, R., TYSON, L. D. & ZAHIDI, S. 2012 The Global Gender Gap Report 2012 Switzerland: World Economic Forum, .
- <sup>7</sup> SPARY, C. 2009. Women's Political Participation and Representation in Asia: Obstacles and Challenges *Gender and Development*, 17, 176-178.
- <sup>8</sup> CAMBODIAN CENTER FOR HUMAN RIGHTS 2013. Politics in the Kingdom: Increasing Female Representation Phnom Penh, Cambodia: Cambodian Center for Human Rights, .
- <sup>9</sup> DRAGE, J. 2001 Women in Local Government in Asia and the Pacific: A comparative analysis of thirteen countries. *Asia-Pacific Summit of Women Mayors and Councillors*. Phitsanulok, Thailand: UNESCAP.
- <sup>10</sup> OSCE & ODIHR 2014 Handbook on promoting women's participation in political parties Poland: OSCE.
- <sup>11</sup> Ibid., p27
- <sup>12</sup> MINISTRY OF WOMEN'S AFFAIRS 2015. Key Gender Statistic in Cambodia *In: PLANNING AND STATISTIC* (ed.). Phnom Penh Ministry of Women's Affairs, .
- <sup>13</sup> Ibid.
- <sup>14</sup> MINISTRY OF WOMEN'S AFFAIRS 2014. Cambodia Gender Assessment: Women in Public Decision-Making and Politics. Phnom Penh: Ministry of Women's Affairs
- <sup>15</sup> Ibid.p.5
- <sup>16</sup> MINISTRY OF WOMEN'S AFFAIRS 2015. Key Gender Statistic in Cambodia *In: PLANNING AND STATISTIC* (ed.). Phnom Penh Ministry of Women's Affairs, .
- <sup>17</sup> Ibid.
- <sup>18</sup> CAMBODIAN CENTER FOR HUMAN RIGHTS 2013. Politics in the Kingdom: Increasing Female Representation Phnom Penh, Cambodia: Cambodian Center for Human Rights, .
- <sup>19</sup> MINISTRY OF WOMEN'S AFFAIRS 2008. Cambodia Gender Assessment: A Fair Shair for Women. Phnom Penh, Cambodia Ministry of Women's Affairs
- <sup>20</sup> Ibid.
- <sup>21</sup> CAMBODIAN CENTER FOR HUMAN RIGHTS 2013. Politics in the Kingdom: Increasing Female Representation Phnom Penh, Cambodia: Cambodian Center for Human Rights, .
- <sup>22</sup> MINISTRY OF WOMEN'S AFFAIRS 2008. Cambodia Gender Assessment: A Fair Shair for Women. Phnom Penh, Cambodia Ministry of Women's Affairs
- <sup>23</sup> MINISTRY OF WOMEN'S AFFAIRS 2015. Key Gender Statistic in Cambodia *In: PLANNING AND STATISTIC* (ed.). Phnom Penh Ministry of Women's Affairs, .
- <sup>24</sup> Ibid.
- <sup>25</sup> CAMBODIAN CENTER FOR HUMAN RIGHTS 2013. Politics in the Kingdom: Increasing Female Representation Phnom Penh, Cambodia: Cambodian Center for Human Rights, .
- <sup>26</sup> MINISTRY OF WOMEN'S AFFAIRS 2014. Cambodia Gender Assessment: Women in Public Decision-Making and Politics. Phnom Penh: Ministry of Women's Affairs
- <sup>27</sup> MINISTRY OF WOMEN'S AFFAIRS 2008. Cambodia Gender Assessment: A Fair Shair for Women. Phnom Penh, Cambodia Ministry of Women's Affairs
- <sup>28</sup> CAMBODIAN CENTER FOR HUMAN RIGHTS 2013. Politics in the Kingdom: Increasing Female Representation Phnom Penh, Cambodia: Cambodian Center for Human Rights, .
- <sup>29</sup> UNITED NATIONS DEVELOPMENT PROGRAMME & NATIONAL DEMOCRATIC INSTITUTE FOR INTERNATIONAL AFFAIRS 2012. Empowering Women for Stronger Political Parties: A Guidebook to Promote Women's Politic Participation Washington, DC National Democratic Institute, .
- <sup>30</sup> IWANAGA, K. 2005. Women Political Participation in Thailand