



សង្ខេបស្តីពីថវិកាជាតិឆ្នាំ២០២០

ទិដ្ឋភាពទូទៅនៃសេចក្តីព្រាងច្បាប់ថវិកាជាតិឆ្នាំ២០២០ ដើម្បីគាំទ្រដល់សមាជិកសភា
ក្នុងដំណើរការអនុម័ត

រក្សាសិទ្ធិដោយ©២០១៩

រក្សាសិទ្ធិគ្រប់យ៉ាង។ ការស្រាវជ្រាវនេះ ឬផ្នែកណាខ្លះនៃរបាយការណ៍នេះមិនអាចយកទៅប្រើប្រាស់ដោយគ្មាន
ការអនុញ្ញាតពីព្រឹទ្ធសភានៃព្រះរាជាណាចក្រកម្ពុជា។

បោះពុម្ពដោយព្រឹទ្ធសភានៃព្រះរាជាណាចក្រកម្ពុជា

ព្រឹទ្ធសភានៃព្រះរាជាណាចក្រកម្ពុជា

វិមានរដ្ឋបាល មហាវិថីព្រះនរោត្តម ភ្នំពេញ ព្រះរាជាណាចក្រកម្ពុជា

គេហទំព័រ៖ <https://senate.gov.kh/>

សង្ខេបបច្ចេកវិទ្យាជាតិឆ្នាំ២០២០

មាតិកា

អំពីរបាយការណ៍	1
សេចក្តីសង្ខេបប្រតិបត្តិ	1
ក្របខណ្ឌផែនការសេដ្ឋកិច្ច	5
ការសន្មតផែនការសេដ្ឋកិច្ចរបស់រាជរដ្ឋាភិបាល	5
ការវាយតម្លៃភាពសមហេតុផល	6
ការវាយតម្លៃហានិភ័យសេដ្ឋកិច្ច	7
ទស្សនវិស័យសារពើពន្ធ	9
ចំណូលថវិកា	9
ក្របខណ្ឌផែនការ	9
ចំណាយថវិកា	10
ក្របខណ្ឌផែនការ៖ វិភាជន៍តាមមូលដ្ឋានសេដ្ឋកិច្ច	10
ក្របខណ្ឌផែនការ៖ វិភាជន៍តាមមុខងារ និងក្រសួង	11
រដ្ឋបាលថ្នាក់ក្រោមជាតិ	13
គុណភាពថវិកា និងហិរញ្ញវត្ថុ	15
គុណភាពថវិកា	15
គម្រោងកម្ចី និងបំណុល	15
ហានិភ័យចំពោះទស្សនវិស័យសារពើពន្ធ	16
ការវិភាគដើម្បីជួយគាំទ្រដល់សមាជិកសភា	17
ជម្រើសនៃសេណារីយ៉ូ (ការសន្មត) ក្នុងការធ្វើផែនការ	17
ការប្រែប្រួលនៃថវិកាពាក់ព័ន្ធនឹងការសន្មតលើកំណើនចំណាយសម្រាប់បន្ទុកបុគ្គលិក	17
ថវិកាកែសម្រួល(ផែនការតាមសេណារីយ៉ូអព្យាក្រឹត)	18
ការប្រៀបធៀបទៅនឹងប្រទេសដែលជាសមាជិកអាស៊ានដទៃទៀត	19
ចំនុចពិភាក្សាបន្ថែមមួយចំនួន សម្រាប់សមាជិកសភា	20
ឯកសារយោង	21
ឧបសម្ព័ន្ធ	22

អំពីរបាយការណ៍

របាយការណ៍សង្ខេបអំពីទិដ្ឋភាពទូទៅនៃថវិកា ត្រូវបានរៀបចំឡើងដោយមន្ត្រីនៃអគ្គលេខាធិការដ្ឋាន ព្រឹទ្ធសភានៃព្រះរាជាណាចក្រកម្ពុជា។ របាយការណ៍នេះជាលំហាត់អនុវត្តន៍មួយនៃកម្មវិធីបណ្តុះបណ្តាល ដែលមានគោលបំណងផ្តល់នូវព័ត៌មានបន្ថែមអំពីផែនការសេដ្ឋកិច្ច និងហិរញ្ញវត្ថុ ជូនដល់គណៈកម្មការ របស់សភា ដើម្បីជាមូលដ្ឋានក្នុងការពិនិត្យសេចក្តីព្រាងច្បាប់ស្តីពីថវិកាជាតិឆ្នាំ២០២០ របស់រាជរដ្ឋាភិបាល។ របាយការណ៍នេះពិពណ៌នានូវផែនការរបស់រាជរដ្ឋាភិបាល និងផ្តល់នូវការវិភាគផ្សេងៗពីមន្ត្រីនៃអគ្គ លេខាធិការដ្ឋានព្រឹទ្ធសភា និងពីស្ថាប័នអន្តរជាតិនានា ដូចជាធនាគារពិភពលោក និងមូលនិធិរូបិយវត្ថុ អន្តរជាតិ។

អគ្គលេខាធិការដ្ឋានព្រឹទ្ធសភាមានមន្ត្រីស្រាវជ្រាវមួយក្រុមតូច ដែលនៅមានកម្រិតនៅឡើយក្នុងការទទួល បានភ្លាមៗនូវទិន្នន័យផ្នែកសេដ្ឋកិច្ច និងសារពើពន្ធជាក់ស្តែង និងការសម្រេចចិត្តរបស់រាជរដ្ឋាភិបាល។ សមាជិកសភា និងអ្នកពាក់ព័ន្ធដទៃទៀតត្រូវបន្តពឹងផ្អែកលើព័ត៌មានជាផ្លូវការរបស់រាជរដ្ឋាភិបាល ក្នុង គោលបំណងធ្វើផែនការ។ របាយការណ៍នេះមានគោលបំណងត្រឹមប្រមូលផ្តុំនូវចំណុចគោល និងការវិភាគ បន្ថែម ដើម្បីកំណត់នូវផ្នែកសំខាន់នានានៃគោលនយោបាយសារពើពន្ធ ដែលសមាជិកសភាអាចយកចិត្ត ទុកជាក់បន្ថែមទៀត។

សេចក្តីសង្ខេបប្រតិបត្តិ

សង្ខេបផែនការថវិកា

រាជរដ្ឋាភិបាលរំពឹងថាចំណូលថវិកាសរុបក្នុងឆ្នាំ ២០២០ នឹងកើនឡើង ២១,៨% ធៀបទៅនឹងថវិកាឆ្នាំ ២០១៩ ដែលកំណើននេះ រួមចំណែកធំដោយកំណើនអាករពិសេស ៣៨,៦% និងកំណើនពន្ធប្រយោល ២៤,៩% (តារាង ៩-១)។ ពន្ធលើប្រាក់ចំណូល ត្រូវបានរំពឹងថានឹងកើនឡើង ១៧,៣% ពន្ធលើពាណិជ្ជកម្ម ក្រៅប្រទេសកើន ១៤,៩% និងចំណូលមិនមែនសារពើពន្ធរំពឹងថានឹងកើនឡើង ៣,៥%។

ចំណាយថវិកាសរុបដែលបានគ្រោងនៅឆ្នាំ២០២០ ត្រូវបានកើនឡើង ២០,៧% ធៀបទៅនឹងថវិកាឆ្នាំ ២០១៩ ដែលភាគច្រើនជំរុញដោយការវិនិយោគមូលធន ដែលកើនឡើង ៤៦%។ ចំណាយចរន្ត ត្រូវ បានគ្រោងនឹងកើនឡើង ៧,២% ធៀបនឹងថវិកាឆ្នាំ ២០១៩ ដែលមួយផ្នែកនៃកំណើននេះឆ្លុះបញ្ចាំង អំពីផែនការរបស់រាជរដ្ឋាភិបាលក្នុងការតម្លើងបៀវត្សក្នុងវិស័យសាធារណៈ ដោយកើនប្រមាណ៨,៦%។

ជារួម រាជរដ្ឋាភិបាលរំពឹងថាឱនភាពថវិកាសរុបនឹងមានចំនួន ៧ ០០៤ ប៊ីលានរៀល ស្មើនឹង ៥,៩% នៃ ផ.ស.ស ដែលកើនឡើងពី ៥ ៩៧៨ ប៊ីលានរៀលនៅឆ្នាំ២០១៩។ ទោះយ៉ាងណា អតិរេកចរន្ត ត្រូវបាន គេរំពឹងថានឹងកើនឡើងថែមទៀតដល់ ៥ ៨៦២ ប៊ីលានរៀលនៅឆ្នាំ ២០២០ ពីចំនួន ២ ៧៦៧ ប៊ីលាន រៀល ក្នុងឆ្នាំ ២០១៩។ ចំណុចនេះឆ្លុះបញ្ចាំងឱ្យឃើញថា ការខ្ចីប្រាក់បន្ថែម នឹងប្រើប្រាស់ជាមូលធន វិនិយោគ កាន់តែច្រើនជាងមុន។

តារាង-S1៖ សង្ខេបផែនការថវិកា ឆ្នាំ២០២០ ធៀបនឹងឆ្នាំកន្លងទៅ (គិតជាប៊ីលានរៀល)

	អនុវត្តន៍		ច្បាប់		កំណើន 2020	កំណើនជាមធ្យម 2016-19	
	2016	2017	2018	2019			2020
ចំណូល¹							
ពន្ធលើប្រាក់ចំណូល	2,953	3,798	4,059	4,330	5,080	17.3%	15.8%
ពន្ធប្រយោល	4,189	4,936	5,729	5,902	7,373	24.9%	15.1%
អាករពិសេស	2,955	3,676	4,969	4,137	5,734	38.6%	19.0%
ពន្ធលើពាណិជ្ជកម្មអន្តរជាតិ	2,010	1,977	2,371	2,411	2,769	14.9%	7.0%
ចំណូលពន្ធផ្សេងៗ	91	133	168	100	135	35.7%	16.2%
ចំណូលមិនមែនសារពើពន្ធ	2,080	2,446	2,851	2,714	2,808	3.5%	16.2%
ចំណូលមូលធន	120	142	195	193	193	0.1%	10.7%
ចំណូលសរុប	14,398	17,108	20,342	19,787	24,092	21.8%	
ចំណាយ							
ចំណាយបៀវត្ស	5,506	6,839	8,001	7,863	8,540	9%	14%
ការទិញទំនិញ	1,300	1,408	1,529				
សេវាកម្ម	1,357	1,582	1,687				
អត្ថប្រយោជន៍សង្គម	973	1,087	1,336				
ឧបត្ថម្ភធន	1,018	1,381	1,349				
ចំណាយផ្សេងៗ	299	452	472				
បន្ទុកហិរញ្ញវត្ថុ (ចំណាយការប្រាក់នៃបំណុល)	335	342	387	525	542	3%	21%
ចំណាយចរន្ត	10,876	13,237	14,973	16,827	18,037	7%	15%
ចំណាយមូលធន	6,051	6,779	7,579	8,938	13,059	46%	19%
ចំណាយសរុប	16,928	20,016	22,551	25,765	31,096	21%	16%
តុល្យភាពថវិកាចរន្ត	3,402	3,729	5,174	2,767	5,862	112%	24.2%
តុល្យភាពសរុប	(2,530)	(2,908)	(2,209)	(5,978)	(7,004)	17.1%	37.8%
បំណុលសាធារណៈ (%ផ.ស.ស)	22.5	22.8	21.5	21.3			

ប្រភព៖ សេចក្តីព្រាងច្បាប់ថវិកាសម្រាប់ការគ្រប់គ្រងហិរញ្ញវត្ថុឆ្នាំ២០២០[1, 2, 3]

វិធានការថ្មី

ដើម្បីធានានូវសង្គតភាពរវាងច្បាប់ និងបទប្បញ្ញត្តិស្តីពីពន្ធដារ រាជរដ្ឋាភិបាលបានស្នើសុំវិធានការពន្ធដារ និងចំណាយ ក៏ដូចជាផែនការនៃការធ្វើវិសោធនកម្ម មួយចំនួនដែលរួមមាន៖

- បៀវត្សជាប់ពន្ធ៖ ធ្វើវិសោធនកម្មមាត្រា ៤៧ ថ្មី (II) នៃច្បាប់ពន្ធដារ ដើម្បីតម្លើងបៀវត្សជាប់ពន្ធអប្បបរមា ពី ១ ២០០ ០០០ រៀល ទៅ ១ ៣០០ ០០០ រៀល សម្រាប់ឆ្នាំ ២០២០។

¹ ចំណូលក្នុងស្រុកសរុបសុទ្ធ

- ការពិន័យចំពោះការបង់យឺត៖ ធ្វើវិសោធនកម្មមាត្រា ១៣១ និងមាត្រា ១៣២ នៃច្បាប់ពន្ធ ដើម្បីបន្ថយអត្រាពន្ធ ពី ២% ទៅ ១,៥% ចំពោះរូបវន្តបុគ្គល ឬសហគ្រាស ដែលយឺតយ៉ាវក្នុង ការបង់ពន្ធ។
- បទប្បញ្ញត្តិពន្ធតែម្រឹះ ធ្វើការផ្ទេរពន្ធតែម្រឹះដែលជាគុណប្រយោជន៍ថវិកាថ្នាក់ជាតិ ទៅជាគុណ ប្រយោជន៍ដល់ថវិការដ្ឋបាលរាជធានីខេត្ត ចាប់ពីឆ្នាំ២០២០ ។
- ចំណាយលើរបៀវត្សសាធារណៈ៖ បង្កើនរបៀវត្សមូលដ្ឋាន ៦,៨% នៅឆ្នាំ ២០២០ ដែល កំណើននេះធ្លាក់ចុះពី ១០%នៅក្នុងថវិកាឆ្នាំ ២០១៩ និង១២%នៅក្នុងថវិកាឆ្នាំ ២០១៨។
- វិញ្ញាបនបត្របញ្ចប់ចំណាយ៖ កញ្ចប់អន្តរាគមន៍ថ្មីត្រូវបានស្នើសម្រាប់ការឧបត្ថម្ភធនបន្ថែមសម្រាប់ការ ចំណាយវិនិយោគយុំ សង្កាត់។ កញ្ចប់នេះស្នើនឹង ១% នៃចំណូលចរន្តថវិកាជាតិ។

ផែនការចំណាយ តាមកម្មវិធី/វិស័យ

វិស័យសន្តិសុខ និងការពារជាតិ មានកំណើនចំណាយថវិកាខ្ពស់ ឈានដល់ ៤ ៦៦០ ប៊ីលានរៀលនៅ ឆ្នាំ ២០២០ កើនឡើង ៩,៣% បើប្រៀបធៀបទៅនឹងថវិកាឆ្នាំ ២០១៩។ បន្ទាប់គឺវិស័យសង្គមកិច្ច មានកំណើន ៨,៩% (តារាង S-២)។ ចំណាយថវិកាវិស័យសេដ្ឋកិច្ចមានកំណើនយឺតជាងគេ ដែលនឹង កើនឡើងតែ ៣,៣% ។

តារាង-S២៖ ចំណាយចរន្តថ្នាក់ជាតិតាមវិស័យសំខាន់ៗ (គិតជាប៊ីលានរៀល)

វិស័យ	អនុវត្តន៍		ថវិកា		កំណើន	កំណើនជាមធ្យម	
	2016	2017	2018	2019	2020	2016-19	
វិស័យរដ្ឋបាលទូទៅ	1,885	2,536	2,471	2,246	2,351	4.7%	10.8%
វិស័យការពារជាតិ និងសន្តិសុខ	2,859	3,405	3,989	4,264	4,660	9.3%	16.2%
វិស័យសង្គមកិច្ច	4,007	4,841	5,756	6,197	6,748	8.9%	15.0%
វិស័យសេដ្ឋកិច្ច	1,141	1,323	1,387	1,507	1,557	3.3%	9.2%
ចំណាយមិនទាន់មានមុខសញ្ញា	984	1,132	1,368	2,614	2,721	4.1%	26.5%

ប្រភព៖ ច្បាប់ទូទាត់ថវិកាជាតិឆ្នាំ២០១៦-២០១៨ និងច្បាប់ថវិកាជាតិឆ្នាំ២០១៩-២០២០

ក្រសួង ស្ថាប័នដែលមានកំណើនចំណាយខ្ពស់ជាងគេចំនួន ០៥ និងទាបជាងគេចំនួន ០៥

តារាងS -៣ ខាងក្រោម បង្ហាញថា ក្រសួងធនធានរ៉ែ និងថាមពល នឹងទទួលបានកំណើននៃការចំណាយខ្ពស់ បំផុតគឺ ៣១% ធៀបនឹងថវិកាឆ្នាំ ២០១៩ បន្ទាប់មកគឺក្រុមប្រឹក្សាធម្មនុញ្ញ មានកំណើន ១៩%។

ថវិការបស់គណៈកម្មាធិការជាតិរៀបចំការបោះឆ្នោត នឹងថយចុះខ្លាំងបំផុតសម្រាប់ឆ្នាំ ២០២០ គឺធ្លាក់ចុះ ១៨,៣% ធៀបនឹងថវិកាឆ្នាំ ២០១៩ បន្ទាប់មកក្រសួងរៀបចំដែនដីនគរូបនីយកម្ម និងសំណង់ ដែលនឹងថយចុះ ១៦% ធៀបនឹងឆ្នាំមុន។

តារាង-១៣៖ ក្រសួង ស្ថាប័នដែលមានកំណើនចំណាយខ្ពស់ជាងគេចំនួន០៥ និងទាបជាងគេចំនួន០៥

ចំណាយចរន្តដោយក្រសួង ស្ថាប័ន	ចំណាយចរន្ត (គិតជាប៊ីលានរៀល)						កំណើន
	2015	2016	2017	2018	2019	2020	2019-2020
ក្រសួងរ៉ែ និងថាមពល	21	28	49	42	57	74	30.8%
ក្រុមប្រឹក្សាធម្មនុញ្ញ	8	8	11	12	12	14	18.9%
ក្រសួងមហាផ្ទៃ (រដ្ឋបាលទូទៅ)	1,325	1,151	1,391	1,635	1,697	1,959	15.4%
ក្រសួងសង្គមកិច្ច អតីតយុទ្ធជន និងយុវនីតិសម្បទា	600	687	797	902	993	1,137	14.5%
ក្រសួងមុខងារសាធារណៈ	28	35	43	51	54	61	14.4%
ព្រឹទ្ធសភា	57	60	65	76	87	87	0.1%
ក្រសួងសាធារណៈការ និងដឹកជញ្ជូន	334	379	387	386	409	407	-0.6%
ក្រសួងពាណិជ្ជកម្ម	117	121	133	152	148	126	-14.6%
ក្រសួងរៀបចំដែនដី នគរូបនីយកម្ម និងសំណង់	90	111	148	165	163	137	-15.8%
គណៈកម្មាធិការជាតិរៀបចំការបោះឆ្នោត	11	88	156	186	79	65	-18.3%

ប្រភព៖ ច្បាប់ទូទាត់ថវិកាជាតិឆ្នាំ២០១៦-២០១៨ និងច្បាប់ថវិកាជាតិឆ្នាំ២០១៩-២០២០

ហានិភ័យនិង បញ្ហាសម្រាប់ការពិចារណាបន្ថែម

ទោះបីជាថវិការបស់ប្រទេសកម្ពុជាស្ថិតក្នុងជំហររឹងមាំក៏ដោយ បញ្ហាដូចមានរៀបរាប់ខាងក្រោមអាចជះឥទ្ធិពលដល់សេដ្ឋកិច្ច និងហិរញ្ញវត្ថុសាធារណៈ និងគួរទទួលបានការត្រួតពិនិត្យយ៉ាងដិតដល់ (ក្នុងចំណោមបញ្ហាផ្សេងទៀតនៅក្នុងរបាយការណ៍ដែលមានជាបន្តបន្ទាប់)៖

- **កិច្ចព្រមព្រៀងពាណិជ្ជកម្ម និងភាពមិនប្រាកដប្រជាផ្នែកពាណិជ្ជកម្ម៖** ប្រទេសកម្ពុជា ប្រឈមនឹងការគំរាមកំហែងជាច្រើនចំពោះការនាំចេញ និងចំណូលដែលទាក់ទងនឹងពាណិជ្ជកម្ម។ ទីមួយ កិច្ចព្រមព្រៀងពាណិជ្ជកម្មសេរីអាស៊ាននឹងកាត់បន្ថយចំណូលពន្ធលើការនាំចូល ឯការប្រកួតប្រជែងមានការកើនឡើងក្នុងចំណោមរដ្ឋជាសមាជិក ដែលនឹងអាចរួមចំណែកក្នុងការកាត់បន្ថយការនាំចេញ។ ទីពីរ សហភាពអឺរ៉ុបបានលើកឡើងពីលទ្ធភាពនៃការដកការអនុគ្រោះពន្ធ “ទំនិញគ្រប់មុខលើកលែងសព្វាវុធ” ពីកម្ពុជាដែលនឹងអាចកាត់បន្ថយការនាំចេញ ឧស្សាហកម្មកាត់ដេរ។ ចុងក្រោយ ភាពជោគជ័យរបស់កម្ពុជាក្នុងការប្រែក្លាយជាប្រទេសដែលមានប្រាក់ចំណូលមធ្យមកម្រិតទាប អាចមានន័យថាប្រទេសផ្សេងៗនឹងដកហូតការអនុគ្រោះពន្ធនាពេលខាងមុខ។ យ៉ាងណាមិញ ស្ថានភាពខាងមុខក៏អាចជាកាលានុវត្តភាពផ្នែកពាណិជ្ជកម្មជាច្រើនផងដែរ ដោយមានសញ្ញាបង្ហាញថាក្រុមហ៊ុនលំដាប់ពិភពលោកដែលមានមូលដ្ឋាននៅប្រទេសចិនកំពុងផ្លាស់ប្តូរផលិតកម្មរបស់ខ្លួនមកប្រទេសកម្ពុជា រៀតណាម និងបណ្តាប្រទេសអាស៊ីអាគ្នេយ៍ផ្សេងៗទៀត ខណៈភាពតានតឹងផ្នែកពាណិជ្ជកម្មរវាងសហរដ្ឋអាមេរិក និងចិនត្រូវបានបន្ត។
- **កង្វះពិពិធកាតនៃកត្តាជំរុញកំណើន៖** លំហូរចូលនៃការវិនិយោគផ្ទាល់ពីបរទេសដែលបានជួយដល់សេដ្ឋកិច្ចកម្ពុជាមានប្រភពចម្បងតែមួយ (ពីប្រទេសចិន) ហើយត្រូវបានប្រមូលផ្តុំតែក្នុងវិស័យមួយចំនួនប៉ុណ្ណោះ រួមមានវិស័យសំណង់ និងវិស័យអចលនទ្រព្យ។

- **ភាពមិនប្រាកដប្រជាថវិកាបស់ក្រសួងធនធានរ៉ែ និងថាមពល៖** ការផ្គត់ផ្គង់អគ្គិសនីរបស់ព្រះរាជាណាចក្រកម្ពុជាគឺជាវិស័យអាទិភាពមួយរបស់រាជរដ្ឋាភិបាល។ របាយការណ៍អនុវត្តន៍ចុងក្រោយបង្ហាញថាក្រសួងធនធានរ៉ែ និងថាមពល មិនបានសម្រេចតាមផែនការចំណាយក្នុងឆ្នាំ២០១៨ ។ ចំណាយក្រសួងនេះ មានកំណើនខ្ពស់ជាងគេក្នុងចំណាយថវិកាឆ្នាំ២០២០។ នេះហាក់ដូចជាការឆ្លើយតបនូវភាពជាក់ស្តែងដើម្បីដោះស្រាយវិស័យអាទិភាព។ ទោះយ៉ាងណា សមាជិកសភាអាចទទួលបានអត្ថប្រយោជន៍ពីការស្វែងយល់បន្ថែមអំពីគម្រោង និងហេតុផលនៃកំណើនចំណាយសម្រាប់ក្រសួងធនធានរ៉ែ និងថាមពល ដើម្បីពិនិត្យថា តើដំណើរការរៀបចំថវិកាប្រចាំឆ្នាំអាចត្រូវបានកែលម្អដូចម្តេចសម្រាប់វិស័យសំខាន់នេះ។
- **កំណើនឥណទានខ្ពស់ដល់វិស័យសំណង់ និងអចលនទ្រព្យ៖** ប្រសិនបើមានការធ្លាក់ចុះនៃការរំពឹងទុកលើវិស័យអចលនទ្រព្យ ឧទាហរណ៍ប្រសិនបើតម្រូវការធ្លាក់ចុះជាមួយនឹងវិបត្តិសេដ្ឋកិច្ចសកល ភាពជាម្ចាស់កម្មសិទ្ធិលើអចលនទ្រព្យរបស់ពលរដ្ឋកម្ពុជាជាច្រើនអាចត្រូវបានគំរាមកំហែង។

ក្របខណ្ឌផែនការសេដ្ឋកិច្ច

ការសន្មតផែនការសេដ្ឋកិច្ចរបស់រាជរដ្ឋាភិបាល

តារាងទី១៖ សូនាករសេដ្ឋកិច្ចសំខាន់ៗកម្ពុជា

សូចនាករ	2017 អនុវត្តន៍	2018 អនុវត្តន៍	2019 ប៉ាន់ប្រមាណ	2020 គ្រោង	មធ្យម 2017-2020
ផ.ស.ស ថ្លៃបច្ចុប្បន្ន(ប៊ីលានរៀល)	88,647	98,786	108,590	119,034	
កំណើនពិតផ.ស.ស (%)	7.00	7.50	7.10	6.50	7.03
ផ.ស.ស សម្រាប់មនុស្សម្នាក់(ដុល្លារអាមេរិក)	1,427	1,548	1,679	1,816	1,618
កំណើនផ.ស.សសម្រាប់មនុស្សម្នាក់ (%)		8.48	8.46	8.16	8.37
អតិផរណា(%)	2.90	2.50	2.80	2.90	2.78
អត្រាប្តូរប្រាក់ (រៀល/ដុល្លារ)	4,045	4,045	4,054	4,054	4,049.50
សមតុល្យគណនីចរន្ត(% ផ.ស.ស)	(6.70)	(11.50)	(9.60)	(9.30)	(9.28)
ទុនបម្រុងអន្តរជាតិ(លានដុល្លារ)	8,758	10,144	11,505	13,007	10,854
កំណើនទុនបម្រុងអន្តរជាតិ(%)		15.83	13.42	13.06	14.10
ទុនបម្រុងអន្តរជាតិ(គិតជាខែនៃការនាំចូល)	6.40	5.60	5.80	6.10	6

ប្រភព៖ ក្រសួងសេដ្ឋកិច្ចនិងហិរញ្ញវត្ថុកម្ពុជា[2, 4]

ស្ថានភាពម៉ាក្រូសេដ្ឋកិច្ចរបស់ប្រទេសកម្ពុជានៅតែមានភាពរឹងមាំ ទោះបីជារាជរដ្ឋាភិបាលរំពឹងថានឹងធ្លាក់ចុះបន្តិចក្នុងឆ្នាំ ២០២០ ក៏ដោយ។ តារាងទី ១ បង្ហាញពីការប៉ាន់ស្មានរបស់រាជរដ្ឋាភិបាល សម្រាប់សូចនាករសេដ្ឋកិច្ចសំខាន់ៗរបស់កម្ពុជាក្នុងឆ្នាំ ២០២០ ប្រៀបធៀបនឹងនិន្នាការចាប់ពីឆ្នាំ ២០១៧ ។

ផលិតផលក្នុងស្រុកសរុប (ផ.ស.ស) ថ្លៃបច្ចុប្បន្ន បានកើនឡើងគួរឱ្យកត់សម្គាល់ពី ៨៨៦៤៧ ប៊ីលានរៀល ក្នុងឆ្នាំ ២០១៧ ដល់ ១០៨ ៥៩០ ប៊ីលានរៀលនៅឆ្នាំ ២០១៩ ហើយត្រូវបានព្យាករណ៍ថា នឹងកើនឡើង ដល់ ១១៩ ០៣៤ ប៊ីលានរៀលនៅឆ្នាំ ២០២០ ក្នុងអត្រាកំណើន ៦.៥%។ នេះគឺជាការធ្លាក់ចុះបន្តិច ធៀបនឹងអត្រាជាមធ្យម ៧.០% ពីឆ្នាំ២០១៧ ដល់ឆ្នាំ ២០១៩ ដែលស្ថិតក្នុងចំណោមអត្រាខ្ពស់បំផុត នៅក្នុងតំបន់ និងពិភពលោក។ ទន្ទឹមនឹងនេះ ផ. ស.ស សម្រាប់មនុស្សម្នាក់បានកើនឡើងពី ១ ៤២៧ ដុល្លារ ក្នុងឆ្នាំ ២០១៧ ដល់ ១ ៦៧៩ ដុល្លារក្នុងឆ្នាំ ២០១៩ ក្នុងអត្រាកំណើន ៨,៤% ជាមធ្យម ហើយត្រូវ បានព្យាករណ៍ថានឹងកើនឡើងដល់ ១ ៨១៦ ដុល្លារនៅឆ្នាំ ២០២០ ក្នុងអត្រា ៨,២% ។

អតិផរណាត្រូវបានគេព្យាករណ៍ថានឹងបន្តនៅទាបជាង ៣.០% ក្នុងឆ្នាំ២០២០ ស្របនឹងអត្រាជាមធ្យម ២.៨% ពីឆ្នាំ ២០១៧។ អត្រាប្តូរប្រាក់ នឹងនៅត្រឹម ៤ ០៥០ រៀលក្នុងមួយដុល្លារអាមេរិក ជាមធ្យមក្នុង រយៈពេលដូចគ្នា។ ឱនភាពគណនីចរន្តឈានដល់ ១១,៥% នៃផ.ស.សក្នុងឆ្នាំ ២០១៨ ប៉ុន្តែបានរួម តូច ហើយគ្រោងនឹងមាន ៩,៣% នៅឆ្នាំ ២០២០ ។

ទុនបម្រុងអន្តរជាតិ ក៏បានកើនឡើងគួរឱ្យកត់សម្គាល់ផងដែរពី ៨ ៧៥៨ លានដុល្លារក្នុងឆ្នាំ ២០១៧ ដល់ ១១ ៥០៥ លានដុល្លារក្នុងឆ្នាំ ២០១៩ ហើយត្រូវបានព្យាករណ៍ថានឹងកើនឡើងដល់ ១៥ ០០៧ លាន ដុល្លារក្នុងឆ្នាំ ២០២០ ក្នុងអត្រាកំណើន ១៤.១% ស្មើនឹង ៦,១ ខែនៃការនាំចូល។

ការវាយតម្លៃភាពសមហេតុផល

ដើម្បីវាយតម្លៃលើសនិទានភាពនៃការប៉ាន់ស្មានផែនការសេដ្ឋកិច្ចរបស់រាជរដ្ឋាភិបាល ការប៉ាន់ស្មាន ទាំងនោះត្រូវបានធៀបទៅនឹងការព្យាករណ៍ប្រភពខាងក្រៅផ្សេងទៀត រួមមាន ធនាគារពិភពលោក (WB) មូលនិធិរូបិយវត្ថុអន្តរជាតិ (IMF) និងធនាគារអភិវឌ្ឍន៍អាស៊ី (ADB) (តារាងទី ២)។

ទោះបីជាមានភាពសុទិដ្ឋិនិយមខ្លះលើកម្រិតនៃ ផ.ស.ស ថ្លៃបច្ចុប្បន្ន (ដែលជាវិធានការណ៍ធំបំផុតនៃ មូលដ្ឋានគិតពន្ធ) ធៀបទៅនឹងអ្នកព្យាករណ៍ខាងក្រៅ ការប៉ាន់ស្មានផែនការរបស់រាជរដ្ឋាភិបាល គឺ មានសនិទានភាពខ្ពស់ ជាពិសេស៖

- រាជរដ្ឋាភិបាលរំពឹងថាផលិតផលក្នុងស្រុកសរុបនៅឆ្នាំ ២០២០ នឹងមានចំនួន ២៩ ៣៦២ លាន ដុល្លារអាមេរិកក្នុងអត្រាកំណើន៦.៥%។ មធ្យមភាគនៃការព្យាករណ៍ខាងក្រៅគឺ ២៨ ៦០០ លាន ដុល្លារក្នុងអត្រាកំណើន ៦.៨%។ លទ្ធផលដែលហាក់ដូចជាផ្ទុយគ្នានេះ ធ្វើមចេញពីភាពខុសគ្នា នៃការប៉ាន់ស្មានផ.ស.ស ឆ្នាំ២០១៩។ រាជរដ្ឋាភិបាលប៉ាន់ស្មានចំណុចចាប់ផ្តើមខ្ពស់ជាងបន្តិច គឺក្នុងទំហំ ២៧ ២២២ លានដុល្លារ ក្នុងឆ្នាំ២០១៩ ខណៈមធ្យមភាគនៃប្រភពខាងក្រៅមានត្រឹម តែ ២៦ ៤៨២ លានដុល្លារ។

តារាងទី២៖ ការប្រៀបធៀបការផែនការកាត់បន្ថយផែនការសេដ្ឋកិច្ចនៅឆ្នាំ ២០២០

សូចនាករ	រាជរដ្ឋាភិបាល	ធនាគារ ពិភពលោក (WB)	មូលិធិរូបបិយ- វត្តអន្តរជាតិ (IMF)	ធនាគារ អភិវឌ្ឍន៍អាស៊ី (ADB)	មធ្យម (WB, IMF & ADB)
ផ.ស.ស ថ្លៃបច្ចុប្បន្ន (លានដុល្លារ)	29,362	29,619	28,069	28,112	28,600
កំណើនពិតនៃផ.ស.ស (%)	6.5	6.9	6.7	6.8	6.8
ផ.ស.ស សម្រាប់មនុស្សម្នាក់ៗ (ដុល្លារអាមេរិក)	1,816	1,790	1,731	1,700	1,740
អតិផរណា (%)	2.9	3.0	2.9	2.5	2.8
សមតុល្យគណនីចរន្ត (% GDP)	-9.3	-9.1	-9.4	-13.5	-10.7
កំណើននៃការនាំចេញ (%)	6.42	8.6	9.6		9.1
កំណើននៃការនាំចូល (%)	7.19	7.1	8.3		7.7
ទុនបម្រុងអន្តរជាតិ (លានដុល្លារ)	13,007	11,184	10,970	12,300	11,485
ទុនបម្រុងអន្តរជាតិ (ជាខែនៃការនាំចូល)	6.1	6.2	4.9	6.0	5.7

ប្រភព៖ក្រសួងសេដ្ឋកិច្ចនិងហិរញ្ញវត្ថុ, ធនាគារពិភពលោក មូលិធិរូបបិយប័ណ្ណពិភពលោក និងធនាគារអភិវឌ្ឍន៍អាស៊ី[5, 6, 7]

- ផលិតផលក្នុងស្រុកសរុបសម្រាប់មនុស្សម្នាក់ ត្រូវបានប៉ាន់ស្មានថានឹងកើនដល់ ១ ៨១៦ ដុល្លារអាមេរិកនៅឆ្នាំ២០២០ ដែលខ្ពស់ជាងមធ្យមភាគនៃប្រភពខាងក្រៅដែលបានស្មានចំនួន ១ ៧៤០ ដុល្លារអាមេរិក ដែលនេះជាលទ្ធផលកើតឡើងពីចំណុចចាប់ផ្តើមខុសគ្នាក្នុងឆ្នាំ២០១៩ ផងដែរ និងអាចដោយសារទិន្នន័យចំនួនប្រជាជនខុសគ្នា បន្ទាប់ពីការចេញផ្សាយទិន្នន័យជំរឿនថ្មីៗនេះ។
- អតិផរណា ត្រូវបានប៉ាន់ស្មានថាមានកម្រិតប្រហាក់ប្រហែលនឹងអត្រាជាមធ្យមនៃប្រភពខាងក្រៅ។
- សមតុល្យគណនីចរន្ត គឺប្រហាក់ប្រហែលនឹងធនាគារពិភពលោក និងIMF ប៉ុន្តែធនាគារអភិវឌ្ឍន៍អាស៊ី (ADB) មានអត្រាកំណើនខ្ពស់ ១៣.៥% ។
- ការប៉ាន់ស្មានរបស់រាជរដ្ឋាភិបាលអំពីកំណើននៃការនាំចេញ គឺមានលក្ខណៈដិតដល់ច្រើនជាងមធ្យមភាគនៃប្រភពខាងក្រៅ(៦,៤% ទល់នឹង ៩,១%) ខណៈដែលការនាំចូល ត្រូវបានប៉ាន់ស្មានថាទាបជាងជាមធ្យមភាគនៃប្រភពខាងក្រៅ (៧,២% ទល់នឹង ៧,៧%) ។
- ទុនបម្រុងអន្តរជាតិ ដែលរាជរដ្ឋាភិបាលព្យាករ ខ្ពស់ជាងមធ្យមភាគនៃប្រភពខាងក្រៅពេលគឺ ១៣០០៧លានដុល្លារធៀបនឹង ១១ ៤៨៥លានដុល្លារស្មើនឹងការនាំចូល ៦.១ខែធៀបនឹង ៥.៧ខែ។

ការវាយតម្លៃហានិភ័យសេដ្ឋកិច្ច

រាជរដ្ឋាភិបាល និងអ្នកសង្កេតពីប្រភពខាងក្រៅ បានទទួលស្គាល់នូវហានិភ័យមួយចំនួនចំពោះសេដ្ឋកិច្ចកម្ពុជា ទាំងពីកត្តាខាងក្រៅ និងក្នុងស្រុក[4]៖

កត្តាខាងក្រៅ

ការធ្លាក់ចុះនៃសេដ្ឋកិច្ចពិភពលោក៖ សេដ្ឋកិច្ចពិភពលោកត្រូវបានគេរំពឹងថានឹងមានការធ្លាក់ចុះ ជាពិសេសក្នុងចំណោមសេដ្ឋកិច្ចធំទាំង២ (កំណើនសេដ្ឋកិច្ចអាមេរិកត្រូវបានគេរំពឹងថានឹងធ្លាក់ចុះពី ២,៣% ក្នុងឆ្នាំ ២០១៩ ដល់ ១,៩% ក្នុងឆ្នាំ២០២០ ខណៈដែលសេដ្ឋកិច្ចចិននឹងធ្លាក់ចុះពី ៦,៣% ទៅ ៦,១%

ភាគច្រើនជាលទ្ធផលនៃសង្គ្រាមពាណិជ្ជកម្មរបស់ពួកគេ)។ កត្តាផ្សេងទៀត ដែលអាចជះឥទ្ធិពលដល់ ទស្សនវិស័យរបស់ប្រទេសចិន រួមមានការកើនឡើងនៃឥណទានចិនដែលមិនមាននិរន្តរភាព និងបញ្ហា នយោបាយ និងសង្គមផ្សេងទៀតរួមទាំងការផ្ទុះការតវ៉ានៅប្រទេសក្នុង ការប្រែប្រួលអាកាសធាតុ និងគ្រោះ មហន្តរាយធម្មជាតិ។

កិច្ចព្រមព្រៀងពាណិជ្ជកម្ម និងភាពមិនប្រាកដប្រជានៃពាណិជ្ជកម្ម៖ ប្រទេសកម្ពុជាប្រឈមនឹងការ គំរាមកំហែងមួយចំនួនចំពោះការនាំចេញ និងបញ្ហាចំណូលដែលទាក់ទងនឹងពាណិជ្ជកម្ម។ **ទីមួយ** កិច្ច ព្រមព្រៀងពាណិជ្ជកម្មសេរីអាស៊ាន នឹងកាត់បន្ថយចំណូលពន្ធលើការនាំចូល ហើយការប្រកួតប្រជែង នឹងមានការកើនឡើងក្នុងចំណោមរដ្ឋជាសមាជិកដែលអាចធ្វើឱ្យការនាំចេញធ្លាក់ចុះ។ **ទីពីរ** សហភាព អឺរ៉ុបបានលើកឡើងពីលទ្ធភាពនៃការដករបបអនុគ្រោះពន្ធ “ទំនិញគ្រប់មុខលើកលែងសញ្ជាតិ” ពីកម្ពុជា ដែលអាចកាត់បន្ថយការនាំចេញក្នុងឧស្សាហកម្មកាត់ដេរ។ ចុងក្រោយ ភាពជោគជ័យរបស់កម្ពុជាក្នុង ការប្រែក្លាយជាប្រទេសដែលមានប្រាក់ចំណូលមធ្យមកម្រិតទាប មានន័យថាប្រទេសផ្សេងទៀតអាចនឹង ដកហូតការអនុគ្រោះពន្ធជាបណ្តើរៗ។ ទោះយ៉ាងណាក៏ដោយ កម្ពុជានៅមានកាលានុវត្តភាពពាណិជ្ជកម្ម ជាច្រើន ដោយមានសញ្ញាបង្ហាញថាក្រុមហ៊ុនលំដាប់ពិភពលោក ដែលមានមូលដ្ឋាននៅប្រទេសចិន កំពុងផ្លាស់ប្តូរផលិតកម្មរបស់ខ្លួនមកប្រទេសកម្ពុជា រៀបចំណាម និងបណ្តាប្រទេសអាស៊ីអាគ្នេយ៍ផ្សេង ទៀត ខណៈភាពតានតឹងពាណិជ្ជកម្មរវាងសហរដ្ឋអាមេរិក និងចិនត្រូវស្ថិតនៅបន្ត[៨]។

កត្តាខាងក្នុង

បញ្ហាប្រឈមនៃចរនាសម្ព័ន្ធ៖ រាជរដ្ឋាភិបាលបានកំណត់បញ្ហាប្រឈមមានលក្ខណៈជាចរនាសម្ព័ន្ធមួយ ចំនួនក្នុងប្រទេសដែលត្រូវដោះស្រាយដើម្បីជំរុញកំណើន។ បញ្ហាប្រឈមទាំងនោះ រួមមាន៖ ថ្លៃអគ្គិសនី ខ្ពស់សម្រាប់អ្នកផលិត និងអ្នកលក់រាយធៀបនឹងប្រទេសជិតខាង ភាពទន់ខ្សោយខាងប្រព័ន្ធដឹកជញ្ជូន ផលិតភាពកម្លាំងពលកម្មទាប កង្វះកម្លាំងជំនាញ និងនីតិវិធីពាណិជ្ជកម្មស្មុគស្មាញ និងថ្លៃដើមខ្ពស់[4]។

ភាពងាយរងគ្រោះក្នុងវិស័យហិរញ្ញវត្ថុ៖ IMF មានការព្យាករថា កម្ពុជាអាចមានភាពងាយរងគ្រោះក្នុងវិស័យ ហិរញ្ញវត្ថុ ដែលជាការគំរាមកំហែងដល់ចក្ខុវិស័យ ជាពិសេសឥណទានក្នុងស្រុក ដែលកំពុងកើនឡើង យ៉ាងឆាប់រហ័ស ដែលជាប់ទាក់ទងនឹងបញ្ហាអចលនទ្រព្យ[7]។

ថ្លៃដើមនៃការខ្ចីកាន់តែខ្ពស់៖ កម្ចីសម្បទានអាចនឹងមានកម្រិត នៅពេលដែលសេដ្ឋកិច្ចកម្ពុជារីកចម្រើន បន្ថែមទៀតក្នុងនាមជាប្រទេសមានចំណូលមធ្យមកម្រិតទាប។ កត្តានេះអាចធ្វើឱ្យចំណាយលើកម្ចី ហិរញ្ញប្បទានមានថ្លៃដើមកាន់តែខ្ពស់។

កង្វះកត្តាជំរុញកំណើន និងការពឹងផ្អែកលើវិស័យសំណង់ និងអចលនទ្រព្យ៖ ធនាគារពិភពលោក បានកំណត់ថា ការពឹងផ្អែករបស់ប្រទេសកម្ពុជាលើវិស័យសំណង់ និងអចលនទ្រព្យ ជាប្រភពនៃហានិភ័យ ដែលសេដ្ឋកិច្ចងាយនឹងធ្លាក់ចូលវដ្តឡើងចុះរហ័ស និងគំរាមកំហែងដល់ការសាយភាយដល់ទីផ្សារ ឥណទានក្នុងស្រុក បង្កើនភាពងាយរងគ្រោះក្នុងវិស័យហិរញ្ញវត្ថុ[6]។

ទស្សនវិស័យសារពើពន្ធ ចំណូលថវិកា

តារាង ទី៣៖ តារាងសង្ខេបចំណូលថវិកា (ប៊ីលានរៀល)

ចំណូល (ប៊ីលានរៀល)	អនុវត្តន៍		ថវិកា		កំណើន	កំណើនមធ្យម	
	2016	2017	2018	2019	2020 (%)	2016-2019	
ចំណូលក្នុងប្រទេស	14,398	17,109	20,341	19,786	24,093	21.8%	14.6%
ចំណូលសារពើពន្ធក្នុងស្រុក	10,188	12,543	14,925	14,468	18,322	26.6%	16.2%
ពន្ធលើប្រាក់ចំណូល	2,953	3,798	4,059	4,330	5,080	17.3%	15.8%
ពន្ធប្រយោល	4,189	4,936	5,729	5,902	7,373	24.9%	15.1%
អាករពិសេស	2,955	3,676	4,969	4,137	5,734	38.6%	19.0%
ចំណូលសារពើពន្ធផ្សេងទៀត	91	133	168	100	135	35.7%	16.2%
ពន្ធលើពាណិជ្ជកម្មក្រៅប្រទេស	2,010	1,977	2,371	2,411	2,769	14.9%	7.0%
ចំណូលមិនមែនសារពើពន្ធ	2,080	2,446	2,851	2,714	2,808	3.5%	16.2%
ចំណូលមូលធន ²	120	142	195	193	193	0.1%	10.7%
% ផ.ស.ស							
ចំណូលក្នុងប្រទេស	17.7%	19.1%	20.6%	18.2%	20.2%		
ចំណូលសារពើពន្ធក្នុងស្រុក	12.5%	14.0%	15.1%	13.3%	15.4%		
ពន្ធលើប្រាក់ចំណូល	3.6%	4.2%	4.1%	4.0%	4.3%		
ពន្ធប្រយោល	5.2%	5.5%	5.8%	5.4%	6.2%		
អាករពិសេស	3.6%	4.1%	5.0%	3.8%	4.8%		
ចំណូលសារពើពន្ធផ្សេងទៀត	0.1%	0.1%	0.2%	0.1%	0.1%		
ពន្ធលើពាណិជ្ជកម្មក្រៅប្រទេស	2.5%	2.2%	2.4%	2.2%	2.3%		
ចំណូលមិនមែនសារពើពន្ធ	2.6%	2.7%	2.9%	2.5%	2.4%		
ចំណូលមូលធន	0.1%	0.2%	0.2%	0.2%	0.2%		

ប្រភព: ច្បាប់ទូទាត់ (ឆ្នាំ២០១៥-២០១៨), ច្បាប់ស្តីពីហិរញ្ញវត្ថុសម្រាប់ការគ្រប់គ្រង (ឆ្នាំ២០១៩-២០២០)

ក្របខណ្ឌផែនការ

ចំណូលថវិកាក្នុងប្រទេសត្រូវបានគេរំពឹងថានឹងកើនដល់ ២៤ ០៩៣ ប៊ីលានរៀលនៅឆ្នាំ ២០២០ មានកំណើន ២១,៨% ធៀបនឹងឆ្នាំ ២០១៩ ឬស្មើនឹង ២០,២% នៃផ.ស.ស (តារាងទី ៣)។ កំណើននេះត្រូវបានជំរុញដោយកំណើនលើចំណូលពន្ធប្រយោល (ជាពិសេស អាករលើតម្លៃបន្ថែម) និងអាករពិសេស។ ពន្ធប្រយោលត្រូវបានរំពឹងថានឹងកើនឡើងប្រមាណ ២៤,៩% ពីឆ្នាំ២០១៩ ដែលលើសពីកំណើនមធ្យមប្រមាណ១៥,១% ពីឆ្នាំ២០១៦ ដល់ឆ្នាំ២០១៩ ។ ពន្ធប្រយោល គឺជាប្រភពចំណូលចម្បង និងត្រូវបានគេរំពឹងថានឹងមានចំនួន ៣៥,០% នៃប្រាក់ចំណូលពន្ធសរុប ឬ ៦,២% នៃផ.ស.ស នៅឆ្នាំ២០២០។

² រួមបញ្ចូលចំណូលពីប្រភពផ្ទាល់ ប៉ុន្តែមិនរួមបញ្ចូលចំណូលពីប្រភពខាងក្រៅ

អាករពិសេសត្រូវបានគេរំពឹងថានឹងកើនឡើងដល់ ៣៨,៦% លើសពីកំណើនជាមធ្យមដែលមានតែ ១៩%។ ចំណូលអាករពិសេស មានចំនួន ២៧,២% នៃចំណូលពន្ធសរុប ឬ ៤,៨% នៃផ.ស.ស។ ពន្ធលើប្រាក់ចំណូលត្រូវបានគេរំពឹងថានឹងកើនឡើង ១៧,៣% ក្នុងឆ្នាំ២០២០ ខ្ពស់ជាងកំណើនជាមធ្យម ១៥,៨% ពីឆ្នាំ ២០១៦ដល់ឆ្នាំ២០១៩ ។ ពន្ធលើពាណិជ្ជកម្មក្រៅប្រទេសត្រូវបានគេរំពឹងថានឹងកើនឡើង ១៤,៩% ធៀបទៅនឹងថវិកាឆ្នាំ ២០១៩ ដោយមានកំណើនជាមធ្យមប្រមាណ ៧,០% ពីឆ្នាំ ២០១៦ដល់ឆ្នាំ២០១៩។

ចំណាយថវិកា

ក្របខណ្ឌផែនការ៖ វិភាជន៍តាមមូលដ្ឋានសេដ្ឋកិច្ច

ចំណាយថវិកាសរុប ត្រូវបានគេរំពឹងថានឹងកើនឡើងដល់ ៣១ ០៩៦ ប៊ីលានរៀល កើនឡើង ២១ % ធៀបនឹងឆ្នាំ២០១៩ ដែលស្មើនឹង ២៦% នៃផ.ស.ស នៅឆ្នាំ ២០២០ (តារាងទី៤)។ ចំណាយមូលធនត្រូវបានគេរំពឹងថានឹងកើនឡើងដល់ ១៣ ០៥៩ ប៊ីលានរៀល និងមានកំណើនគួរឱ្យកត់សម្គាល់ ប្រមាណ ៤៦% ធៀបនឹងឆ្នាំ២០១៩ ដែលស្មើនឹង ១១%នៃផ.ស.ស។ ការកើនឡើងនេះគឺដោយសារតែកំណើនយ៉ាងឆាប់រហ័សនៃចំណាយការវិនិយោគសាធារណៈដែលមិនទាន់បែងចែក ដែលត្រូវបានគេរំពឹងថា

តារាងទី៤៖ សង្ខេបនៃការចំណាយ

ចំណាយ (ប៊ីលានរៀល)	អនុវត្តន៍			ច្បាប់ហិរញ្ញវត្ថុ		កំណើន 2020	កំណើនមធ្យម 2015-2020
	2016	2017	2018	2019	2020		
ការចំណាយសរុប	16,928	20,016	22,551	25,765	31,096	21%	16%
ចំណាយចរន្តសរុប	10,876	13,237	14,973	16,827	18,037	7%	15%
បន្ទុកបុគ្គលិក	5,506	6,838	8,001	7,863	8,540	9%	14%
ភាគរយ ចំណាយចរន្ត	51%	52%	53%	47%	47%		
រដ្ឋបាលស៊ីវិល	3,432	4,265	4,946				
ការពារជាតិ និងសន្តិសុខ	2,074	2,573	3,055				
មិនមែនបន្ទុកបុគ្គលិក	5,370	6,399	6,971	8,965	9,497	6%	17%
ភាគរយ ចំណាយចរន្ត	49%	48%	47%	53%	53%		
ការទិញទំនិញ	1,300	1,408	1,529				
សេវាកម្ម	1,357	1,582	1,687				
បន្ទុកហិរញ្ញវត្ថុ	335	342	387	525	542	3%	21%
ការឧបត្ថម្ភធន	1,018	1,381	1,349				
អត្ថប្រយោជន៍សង្គម	973	1,087	1,336				
ពន្ធ និងអាករ	299	452	472				
ផ្សេងៗ(ការអនុវត្តគម្រោង)	89	147	210				
ចំណាយមូលធនសរុប	6,051	6,779	7,579	8,938	13,059	46%	19%

% ផ.ស.ស	2016	2017	2018	2019	2020
ចំណាយសរុប	21%	22%	23%	24%	26%
ចំណាយចរន្តសរុប	13%	15%	15%	15%	15%
បន្ទុកបុគ្គលិកសរុប	7%	8%	8%	7%	7%
រដ្ឋបាលស៊ីវិល	4%	5%	5%		
ការពារជាតិ និងសន្តិសុខ	3%	3%	3%		
មិនមែនបន្ទុកបុគ្គលិកសរុប	7%	7%	7%	8%	8%
ការទិញទំនិញ	2%	2%	2%		
សេវាកម្ម	2%	2%	2%		
បន្ទុកហិរញ្ញវត្ថុ	0.4%	0.4%	0.4%	0.5%	0.5%
ការឧបត្ថម្ភធន	1%	2%	1%		
អត្ថប្រយោជន៍សង្គម	1%	1%	1%		
ពន្ធ និងអាករ	0.4%	0.5%	0.5%		
ផ្សេងៗ (អនុវត្តគម្រោង)	0.1%	0.2%	0.2%		
ចំណាយមូលធនសរុប	7%	8%	8%	8%	11%

ប្រភព: ច្បាប់ទូទាត់ (២០១៥-២០១៨), ច្បាប់ស្តីពីហិរញ្ញវត្ថុសម្រាប់ការគ្រប់គ្រង (២០១៩-២០២០)

នឹងមានចំនួន ៣ ៨៨៦ ប៊ីលានរៀលក្នុងឆ្នាំ២០២០ ធៀបទៅនឹង ៦៣៦ លានរៀល នៅក្នុងឆ្នាំ២០១៩។ ចំណាយមូលធននៅឆ្នាំ ២០២០ ត្រូវបានបម្រុងទុកសម្រាប់គាំទ្រដល់កម្មវិធីវិនិយោគសាធារណៈ ៣ ឆ្នាំ រំកិល (២០២០-២០២២) ដោយប្រើប្រាស់ហិរញ្ញប្បទានទាំងក្នុង និងក្រៅប្រទេស។

ការចំណាយថវិកាចរន្តសរុប ត្រូវបានគ្រោងចំនួន ១៨ ០៣៧ ប៊ីលានរៀល នៅឆ្នាំ២០២០ កើនឡើង ៧% ធៀបនឹងឆ្នាំ២០១៩ ដែលស្មើនឹង ១៥% នៃផ.ស.ស។ ចំណាយបន្ទុកបុគ្គលិកសរុបត្រូវបានគេ រំពឹងថានឹងកើនឡើងដល់ ៩% បើធៀបទៅនឹងឆ្នាំ២០១៩ ដែលស្មើនឹង ៤៧% នៃចំណាយថវិកាចរន្ត សរុប ឬស្មើ ៧% នៃផ.ស.ស។ ស្រដៀងគ្នានេះដែរ ការចំណាយមិនមែនបន្ទុកបុគ្គលិកសរុបត្រូវបាន គ្រោងបង្កើនប្រមាណ ៦% ដែលស្មើនឹង ៨% នៃផ.ស.សនៅឆ្នាំ ២០២០ ។

ក្របខណ្ឌផែនការ៖ វិភាជន៍តាមមុខងារ និងក្រសួង

ថវិកាជាតិកម្ពុជាចែកចេញជាប្រាំវិស័យ។ ក្នុងឆ្នាំ២០២០ ចំណាយចរន្តដែលបានវិភាជសម្រាប់វិស័យ សង្គមកិច្ចមានចំនួន ៦ ៧៤៨ ប៊ីលានរៀល កើនឡើងប្រមាណ ៨,៩%ធៀបឆ្នាំ២០១៩។ ចំណាយសម្រាប់ វិស័យសង្គមកិច្ចនៅតែបន្តធំជាងគេនៃចំណាយចរន្តសរុប ក្នុងអត្រា ៣៧,៤% ដែលស្របនឹងការចាត់ អាទិភាពរបស់រាជរដ្ឋាភិបាល ដែលវិស័យនេះផ្តោតលើការអភិវឌ្ឍធនធានមនុស្ស រួមមាន៖ ការអប់រំ សុខភាព កម្លាំងពលកម្ម និងកិច្ចការសង្គមផ្សេងទៀត (តារាងទី៥)។ ឯថវិកាជាតិដែលបានវិភាជ សម្រាប់ វិស័យការពារជាតិ និងសន្តិសុខសាធារណៈកើនឡើង ៩,៣% ស្មើនឹង ២៥,៨% នៃចំណាយចរន្តសរុប។

ចំណែកវិស័យសេដ្ឋកិច្ចនឹងកើនឡើង ៣,៣% តែមិនបានរាប់បញ្ចូលការវិនិយោគក្នុងចំណាយមូលធន ដែលជាសមាសភាគសំខាន់មួយរបស់រាជរដ្ឋាភិបាលនៅក្នុងផែនការអភិវឌ្ឍន៍សេដ្ឋកិច្ចទេ។

នៅក្នុងឆ្នាំ២០២០ ចំណាយមិនទាន់បែងចែកត្រូវបានរំពឹងទុកថានឹងមានកំណើន ៤,១% ស្មើនឹង ១៥,១% នៃចំណាយចរន្តសរុប ដែលមានទឹកប្រាក់ស្មើនឹង ២ ៧២១ ប៊ីលានរៀល ដែលចំនួនតួលេខនេះប្រហាក់ប្រហែលទៅនឹងតួលេខក្នុងច្បាប់ថវិកាជាតិឆ្នាំ២០១៩។

តារាងទី៥៖ សង្ខេបចំណាយតាមវិស័យ (២០១៦-២០២០)

ចំណាយចរន្តតាមវិស័យ	ភាគរយនៃចំណាយចរន្តសរុប (%)					កំណើន ២០១៩-២០២០	កំណើនជាមធ្យម (%) ២០១៦-២០១៩
	2016	2017	2018	2019	2020		
វិស័យរដ្ឋបាលទូទៅ	17.3%	19.2%	16.5%	13.3%	13.0%	4.7%	10.8%
វិស័យការពារជាតិ និងសន្តិសុខ	26.3%	25.7%	26.6%	25.3%	25.8%	9.3%	16.2%
វិស័យសង្គមកិច្ច	36.8%	36.6%	38.4%	36.8%	37.4%	8.9%	15.0%
វិស័យសេដ្ឋកិច្ច	10.5%	10.0%	9.3%	9.0%	8.6%	3.3%	9.2%
ចំណាយមិនទាន់បែងចែក	9.0%	8.6%	9.1%	15.5%	15.1%	4.1%	26.5%

ប្រភព៖ ច្បាប់ស្តីពីការទូទាត់ថវិកាជាតិឆ្នាំ២០១៥-២០១៨ និងច្បាប់ស្តីពីហិរញ្ញវត្ថុសម្រាប់ការគ្រប់គ្រងឆ្នាំ២០១៩-២០២០

តារាងទី៦ បង្ហាញពីចំណាយតាមក្រសួង ស្ថាប័ន ចំនួន១០ ដែលមានភាគរយខ្ពស់ជាងគេនៅក្នុងឆ្នាំ ២០២០ ធៀបទៅនឹងចំណាយចរន្តថ្នាក់ជាតិសរុប (តារាងពិស្តារមានភ្ជាប់ជូននៅក្នុងឧបសម្ព័ន្ធ)។ ចំណាត់ថ្នាក់នេះឆ្លុះបញ្ចាំងពីយុទ្ធសាស្ត្ររបស់រាជរដ្ឋាភិបាល ក្នុងការជំរុញវិស័យអាទិភាព។ យោងតាមផែនការយុទ្ធសាស្ត្រអភិវឌ្ឍន៍ជាតិ ក្រសួងអប់រំ យុវជន និងកីឡា គឺជាក្រសួងអាទិភាពទីមួយ

តារាងទី៦៖ សង្ខេបចំណាយចរន្តតាមក្រសួង ស្ថាប័ន (២០១៦-២០២០)

ចំណាយចរន្តតាមក្រសួង ស្ថាប័ន	ភាគរយនៃចំណាយចរន្តសរុប (%)					កំណើន ២០២០	កំណើនជាមធ្យម ២០១៦-២០១៩
	2016	2017	2018	2019	2020		
ក្រសួងអប់រំ យុវជន និងកីឡា	17.0%	17.1%	17.9%	17.5%	17.8%	8.7%	16.7%
ក្រសួងការពារជាតិ	14.9%	14.4%	14.9%	14.4%	14.1%	5.0%	14.0%
ក្រសួងមហាផ្ទៃ	10.6%	10.5%	10.9%	10.1%	10.9%	15.4%	8.9%
ក្រសួងសុខាភិបាល	9.7%	8.9%	9.2%	9.2%	9.1%	5.9%	11.3%
ក្រសួងសង្គមកិច្ច អតីតយុទ្ធជន និងយុវនីតិសម្បទា	6.3%	6.0%	6.0%	5.9%	6.3%	14.5%	13.7%
ក្រសួងសេដ្ឋកិច្ច និងហិរញ្ញវត្ថុ	5.3%	7.0%	5.4%	4.7%	4.9%	11.3%	20.4%
ទីស្តីការគណៈរដ្ឋមន្ត្រី	5.2%	5.0%	3.9%	2.5%	2.4%	2.8%	3.8%
ក្រសួងសាធារណការ និងដឹកជញ្ជូន	3.5%	2.9%	2.6%	2.4%	2.3%	-0.6%	4.1%
ក្រសួងកសិកម្ម រុក្ខាប្រមាញ់ និងនេសាទ	1.6%	1.6%	1.6%	1.6%	1.6%	6.9%	13.8%
ក្រសួងការងារ និងបណ្តុះបណ្តាលវិជ្ជាជីវៈ	1.5%	1.7%	2.0%	1.4%	1.5%	14.3%	21.0%

ប្រភព៖ ច្បាប់ស្តីពីការទូទាត់ថវិកាជាតិឆ្នាំ២០១៥-២០១៨ និងច្បាប់ស្តីពីហិរញ្ញវត្ថុសម្រាប់ការគ្រប់គ្រងឆ្នាំ២០១៩-២០២០

ដោយក្រសួងនេះទទួលបានការវិភាគថវិកាជាតិប្រមាណ ១៧,៨% នៃចំណាយចរន្តសរុប កើនឡើង ៨,៧%ប៉ុន្តែយឺតជាងកំណើនជាមធ្យម។ ក្រសួងការពារជាតិស្ថិតនៅក្នុងចំណាត់ថ្នាក់ទី២ ដោយមាន ភាគរយនៃចំណាយចរន្តសរុប ១៤,១% និងក្រសួងមហាផ្ទៃចំណាត់ថ្នាក់ទី៣ មាន ១០,៩% ។ ក្រសួង សុខាភិបាលក៏មាននៅក្នុងចំណាត់ថ្នាក់ក្រសួងទាំងដប់ដែរ គឺចំណាយ ៩,១% នៃចំណាយចរន្តសរុប។ ចំណាយក្រសួងសាធារណការ និងដឹកជញ្ជូនត្រូវបានរំពឹងថានឹងធ្លាក់ចុះបន្តិចនៅក្នុងឆ្នាំ២០២០។

រដ្ឋបាលថ្នាក់ក្រោមជាតិ

តារាងទី៧ បង្ហាញថា ចំណូល ចំណាយរបស់រដ្ឋបាលថ្នាក់ក្រោមជាតិ ដែលបានគ្រោងនៅក្នុងឆ្នាំ២០២០ មានចំនួនប្រមាណ ៣ ៣២៩ ប៊ីលានរៀល ស្មើនឹង ២,៨% នៃផ.ស.ស កើនឡើង ៥១% ធៀបនឹងឆ្នាំ ២០១៩ នឹងកើនឡើង ៧ ដង ធៀបនឹងឆ្នាំ២០១៦។

ថវិការដ្ឋបាលរាជធានី ខេត្ត មានចំណែកធំជាងគេ ស្មើនឹង ១,៩% នៃផ.ស.ស ឬស្មើនឹង ៦៨,៤% នៃ ចំណាយថវិកាសរុបនៅថ្នាក់ក្រោមជាតិ រីឯរដ្ឋបាលស្រុក ខណ្ឌ មានចំនួន ០,២% និងរដ្ឋបាលឃុំ សង្កាត់ ចំនួន ០,៧% នៃផ.ស.ស។

តារាងទី៧ ក៏បានបង្ហាញផងដែរថា ចំណាយរដ្ឋបាលថ្នាក់ក្រោមជាតិតឹងផ្អែកយ៉ាងខ្លាំងទៅលើការ ឧបត្ថម្ភធនពីថ្នាក់ជាតិដែលស្មើនឹង ៣៦,២% ជាមធ្យម ពីឆ្នាំ២០១៥-២០២០ ជាពិសេសសម្រាប់ឧបត្ថម្ភ ដល់រដ្ឋបាលស្រុក ខណ្ឌ និងរដ្ឋបាលឃុំ សង្កាត់។ ការធ្វើឧបត្ថម្ភធនដល់រដ្ឋបាលថ្នាក់ក្រោមជាតិបានកើន ឡើងជារៀងរាល់ឆ្នាំ ហើយបានបន្តកើនឡើងយ៉ាងខ្លាំងនៅឆ្នាំ២០២០ រហូតដល់ ១ ០៨៥ ប៊ីលានរៀល កើនឡើង ៣៤,៧% ធៀបនឹងឆ្នាំ២០១៩។ ការកើនឡើងនេះគឺជាលទ្ធផលនៃការដំឡើងប្រាក់ បំណាច់ជូនដល់សមាជិកក្រុមប្រឹក្សាឃុំ សង្កាត់ ក៏ដូចជាមន្ត្រីកូមិ ដែលនឹងចាប់ផ្តើមអនុវត្តពីខែមេសា ឆ្នាំ២០២០។ មូលនិធិអភិវឌ្ឍន៍ឃុំ សង្កាត់ ក៏នឹងកើនឡើងទ្វេដង ដល់ ២៨៤ លានរៀល ឬសមមូល ស្មើនឹង ៧០ ០០០ ដុល្លារអាមេរិក ជាមធ្យមសម្រាប់ឃុំ សង្កាត់នីមួយៗនៅឆ្នាំ២០២០ តាមរយៈកញ្ចប់ ថវិកាអន្តរាគមន៍ដែលទើបបង្កើតថ្មី។

តារាង៧៖ ចំណាយរដ្ឋបាលថ្នាក់ក្រោមជាតិ សម្រាប់ឆ្នាំ២០២០

ចំណូល ចំណាយ រដ្ឋបាលថ្នាក់ក្រោមជាតិ	ទឹកប្រាក់ (ប៊ីលានរៀល)	% នៃផ.ស.ស (ការព្យាករ)	% នៃចំណាយ ថវិកាជាតិសរុប	% នៃថវិការដ្ឋបាល ថ្នាក់ក្រោមជាតិសរុប
រដ្ឋបាលរាជធានី ខេត្ត	2,279	1.9%	6.6%	68.4%
រដ្ឋបាលក្រុង ស្រុក	247	0.2%	0.7%	7.4%
រដ្ឋបាលឃុំ សង្កាត់	803	0.7%	2.3%	24.1%
សរុបចំណូល ចំណាយ	3,329	2.8%	9.7%	
សរុបឧបត្ថម្ភធនពីថ្នាក់ជាតិ	1,085	0.9%	3.2%	32.6%
សរុបចំណាយចរន្ត	2,244	1.9%	6.5%	67.4%

ប្រភព៖ សេចក្តីត្រាងច្បាប់ស្តីពីហិរញ្ញវត្ថុសម្រាប់ការគ្រប់គ្រងឆ្នាំ២០២០[១]

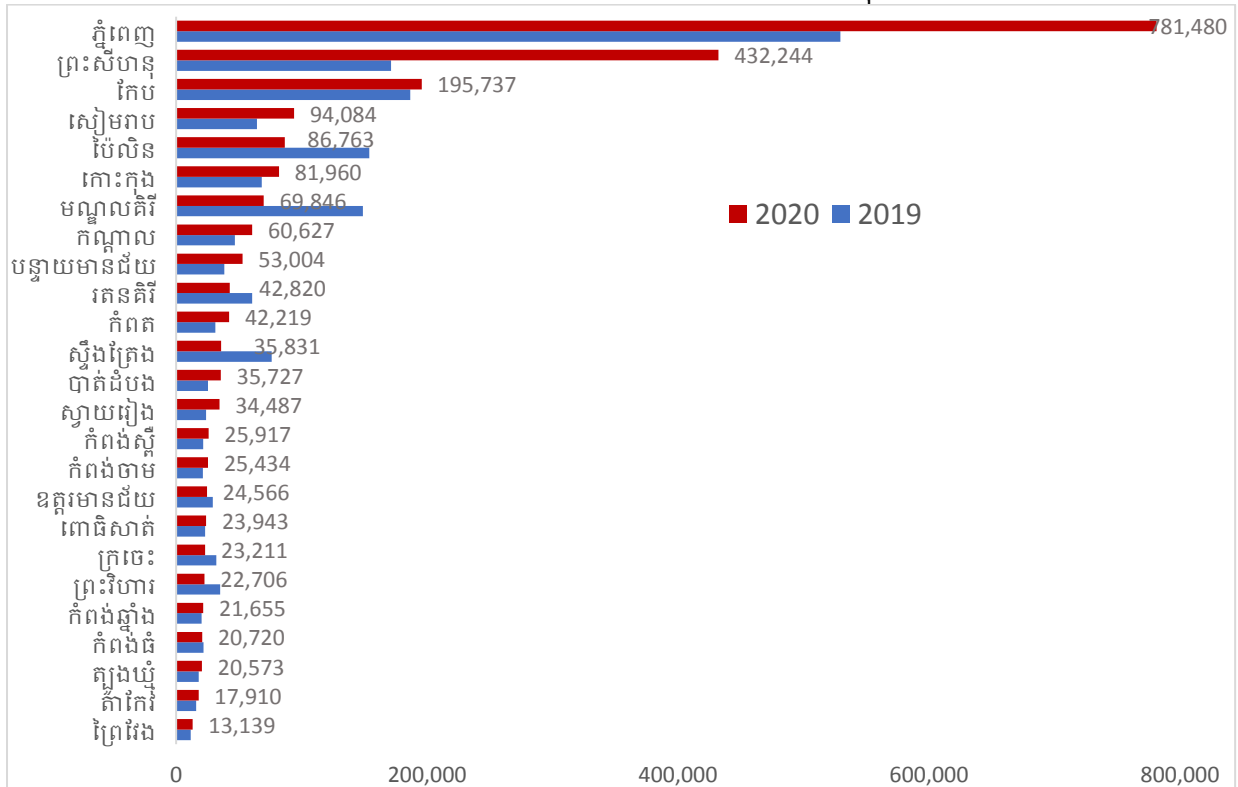
តារាង៨៖ ចំណាយរដ្ឋបាលថ្នាក់ក្រោមជាតិ ពីឆ្នាំ២០១៥-២០២០ (ប៊ីលានរៀល)

ចំណាយរដ្ឋបាល ថ្នាក់ក្រោមជាតិ	2015	2016	2017	2018	2019	2020	កំណើន ឆ្នាំ 2020	កំណើន មធ្យមឆ្នាំ2016-2020
រាជធានី ខេត្ត	896	946	1,177	1,891	1,477	2,279	54%	25%
ស្រុក ខណ្ឌ	98	118	147	176	199	247	24%	20%
ឃុំ សង្កាត់	294	312	352	430	524	803	53%	23%
សរុបចំណាយរដ្ឋបាលថ្នាក់ ក្រោមជាតិ (1)	1,288	1,376	1,676	2,497	2,200	3,329	51%	23%
ឧបត្ថម្ភធនពីថ្នាក់ជាតិ (2)	443	560	653	852	800	1,085	35.74%	20.65%
% (2) នៃ (1)	34%	41%	39%	34%	36%	33%		
%(1) នៃថវិការដ្ឋសរុប	8%	7.5%	7.7%	9.9%	7.8%	9.6%		

ប្រភព៖ សេចក្តីព្រាងច្បាប់ស្តីពីការទូទាត់ថវិកាទូទៅរបស់រដ្ឋសម្រាប់ការគ្រប់គ្រងឆ្នាំ២០១៥-២០១៨ និងសេចក្តីព្រាងច្បាប់ស្តីពីហិរញ្ញវត្ថុសម្រាប់ការគ្រប់គ្រងឆ្នាំ២០១៩-២០២០

ផ្អែកលើមូលដ្ឋាននៃចំណាយរដ្ឋបាលរាជធានី ខេត្តគិតក្នុងមនុស្សម្នាក់ៗ ទំហំចំណាយនៅរាជធានីភ្នំពេញនៅតែខ្ពស់ជាងគេក្នុងឆ្នាំ២០២០ គឺកើនដល់ ៧៨១ ៤៨០រៀល។ ការចំណាយសម្រាប់មនុស្សម្នាក់នៅខេត្តព្រះសីហនុ បានកើនឡើងគួរឱ្យកត់សម្គាល់ ដល់ ៤៣២ ២៤៤រៀលដែលកើនពី ១៧១ ២៤៤រៀល ក្នុងឆ្នាំ២០១៩។ ខេត្តមួយចំនួន រួមមាន ខេត្តប៉ៃលិន និងមណ្ឌលគិរីមានការធ្លាក់ចុះគួរឱ្យកត់សម្គាល់។ ការចំណាយមនុស្សម្នាក់ៗនៅខេត្តព្រៃវែងគឺទាបជាងគេបំផុត មានតែ ១៣ ១៣៩រៀលប៉ុណ្ណោះ។

រូបទី២៖ រាជធានីភ្នំពេញឈរលំដាប់ខ្ពស់សម្រាប់ចំណាយរដ្ឋបាលរាជធានី ខេត្ត ក្នុងមនុស្សម្នាក់ (គិតជាដុល្លារ)



ប្រភព៖ សេចក្តីព្រាងច្បាប់ថវិកាសម្រាប់ការគ្រប់គ្រងឆ្នាំ២០២០ និងជំរឿនទូទៅប្រជាជននៅព្រះរាជាណាចក្រកម្ពុជាឆ្នាំ២០១៩[1, 9]

តុល្យភាពថវិកា និងហិរញ្ញវត្ថុ

តុល្យភាពថវិកា

ឱនភាពសរុបថវិកាជាតិឆ្នាំ២០២០ ត្រូវបានរំពឹងថានឹងកើនឡើងដល់ ៧ ០០៣ ប៊ីលានរៀល ស្មើនឹង ៥,៨% នៃ ផ.ស.ស ដែលឱនភាពនេះកើនពី ៥ ៩៧៩ ប៊ីលានរៀល នៅឆ្នាំ២០១៩ (តារាងទី៩)។

តុល្យភាពនៃចំណាយចរន្តនៅមានអតិរេក និងកំពុងតែមានការកើនឡើងដល់ទៅ ៥ ៨៦២ ប៊ីលានរៀល ស្មើនឹង ១១២% ធៀបទៅនឹងឆ្នាំ២០១៩។ ក្នុងន័យនេះ ការកើនឡើងនៃកម្ចីគឺភាគច្រើនពាក់ព័ន្ធនឹងការវិនិយោគមូលធនរបស់រាជរដ្ឋាភិបាល ពោលគឺការអនុវត្តកម្មវិធីវិវត្តកម្ម ដើម្បីបង្កើនការវិនិយោគ។

តារាងទី៩៖ តុល្យភាពថវិកា (២០១៦-២០២០)

តុល្យភាពថវិកា		អនុវត្តន៍			ច្បាប់	
		2016	2017	2018	2019	2020
អតិរេក	ប៊ីលានរៀល	3,401	3,730	5,174	2,766	5,862
គណនេយ្យចរន្ត	% ផ.ស.ស	4.41	4.43	5.61	2.84	5.31
ឱនភាពសរុបថវិកា	ប៊ីលានរៀល	(2,530)	(2,907)	(2,210)	(5,979)	(7,003)
ជាតិ	% ផ.ស.ស	-3.11	-3.24	-2.30	-5.51	-5.88

ប្រភព៖ ច្បាប់ស្តីពីការទូទាត់ថវិកាជាតិឆ្នាំ២០១៥-២០១៨ និងច្បាប់ស្តីពីហិរញ្ញវត្ថុសម្រាប់ការគ្រប់គ្រងឆ្នាំ២០១៩-២០២០

គម្រោងកម្ចី និងបំណុល

ដើម្បីផ្តល់ហិរញ្ញប្បទានឱនភាពថវិកាជាតិ រាជរដ្ឋាភិបាលបានស្វែងរកជំនួយ និងកម្ចីពីទ្វេភាគី និងពហុភាគី។ តារាងទី១០ បង្ហាញថាកម្ចីត្រូវបានរំពឹងថានឹងកើនដល់ ៥ ១៨៣ ប៊ីលានរៀលនៅក្នុងឆ្នាំ២០២០។

តារាងទី១០៖ សង្ខេបកម្ចី (២០១៦-២០២០)

កម្ចី (ប៊ីលានរៀល)	2015	2016	2017	2018	2019	2020
កម្ចីសរុប	2,468	2,218	2,922	2,613	4,384	5,183
% នៃ ផ.ស.ស	3.0%	2.73%	3.26%	2.65%	4.04%	4.35%

ប្រភព៖ ច្បាប់ស្តីពីការទូទាត់ថវិកាជាតិឆ្នាំ២០១៥-២០១៨ និងច្បាប់ស្តីពីហិរញ្ញវត្ថុសម្រាប់ការគ្រប់គ្រងឆ្នាំ២០១៩-២០២០

នៅត្រឹមចុងឆ្នាំ២០១៩ រាជរដ្ឋាភិបាលព្យាករថាកម្ចីជានឹងមានបំណុលសាធារណៈសរុបប្រមាណ ២១,៣% នៃផ.ស.ស ដែលក្នុងនោះ ០,០៤% គឺជាបំណុលសាធារណៈក្នុងស្រុក (តារាង១១) សូចនាករទាំងអស់មានស្ថិរភាព និងទាបជាងអនុបាតគោលដែលជាកម្រិតនៃការព្រួយបារម្ភ។

សរុបមក ថ្លៃសេវាបំណុលមានការផ្តល់សម្បទានខ្ពស់នៅក្នុងអត្រាការប្រាក់ជាមធ្យម ០,៥% នៅក្នុងរយៈពេលអនុគ្រោះ ៨ឆ្នាំ និងរយៈពេលសង ២៥,៥ឆ្នាំ។

តារាងទី១១៖ ទស្សនវិស័យពីបំណុល

សូចនាករ (អនុបាត)	2015	2016	2017	2018	2019e	អនុបាតគោល
តម្លៃបច្ចុប្បន្ននៃបំណុលសាធារណៈធៀបទៅនឹងផ.ស.ស	23.2	22.5	22.8	21.5	21.3	55
តម្លៃបច្ចុប្បន្ននៃបំណុលសាធារណៈក្រៅប្រទេសធៀបនឹង ផ.ស.ស	33.5	31.6	22.8	21.5	21.3	40
តម្លៃបច្ចុប្បន្ននៃបំណុលសាធារណៈក្រៅប្រទេសធៀបនឹងការនាំចេញ	147.6	138.2	30.8	28.4	27.5	180
សន្និធិបំណុល ធៀបនឹង ផ.ស.ស	31.2	29.1	30.0	28.6	29.6	
សេវាបំណុលសាធារណៈធៀបនឹងការនាំចេញ	1.3	1.4	1.3	1.4	1.5	15
សេវាបំណុលសាធារណៈធៀបនឹងចំណូល	5.7	6.1	4.7	4.9	5.1	18

ប្រភព៖ ក្រសួងសេដ្ឋកិច្ច និងហិរញ្ញវត្ថុ និងការគណនារបស់មន្ត្រីនៃអគ្គលេខាធិការដ្ឋានព្រឹទ្ធសភា [10]

ហានិភ័យចំពោះទស្សនវិស័យសារពើពន្ធ

ភាពមិនច្បាស់លាស់នៃថវិការបស់ក្រសួងធនធានរ៉ែ និងថាមពល៖ ការផ្គត់ផ្គង់អគ្គិសនី គឺជាវិស័យអាទិភាពរបស់រាជរដ្ឋាភិបាល។ យោងតាមរបាយការណ៍ចុងក្រោយនៃសេចក្តីព្រាងច្បាប់ទូទាត់ថវិកាជាតិឆ្នាំ២០១៨ បានបង្ហាញថាក្រសួងធនធានរ៉ែ និងថាមពល មានចំណាយជាក់ស្តែងទាបជាងគេបង្អស់ធៀបនឹងផែនការឆ្នាំ២០១៨។ ការចំណាយរបស់ក្រសួងនេះបានកើនឡើងក្នុងឆ្នាំ២០២០ ដែលហាក់ដូចជាឆ្លើយតបទៅនឹងវិស័យអាទិភាពរបស់រាជរដ្ឋាភិបាល។ ទោះយ៉ាងណា សមាជិកសភាអាចទទួលបានអត្ថប្រយោជន៍ពីការសិក្សាបន្ថែមអំពីគម្រោង និងការចំណាយអាទិភាពរបស់ក្រសួងនេះ ដើម្បីពិនិត្យមើល និងកែលម្អទៅលើដំណើរការរៀបចំថវិកាប្រចាំឆ្នាំរបស់ក្រសួងដែលជាវិស័យអាទិភាពនេះអោយកាន់តែល្អប្រសើរ។

កំណើនបៀវត្សសាធារណៈ៖ បៀវត្សសាធារណៈមានកំណើន ៨,៦% ធៀបទៅនឹងឆ្នាំ២០១៩ ស្មើនឹង ៧,២ ភាគរយ នៃ ផ.ស.ស ដែលស្មើនឹង ៤៧,៣% នៃចំណាយចរន្តថ្នាក់ជាតិសរុប។ ទោះយ៉ាងណាក៏ដោយ ការអនុវត្តជាក់ស្តែងពីឆ្នាំ២០១៥ ដល់ឆ្នាំ២០១៨ មានការកើនឡើង ២០% ជាមធ្យមប្រចាំឆ្នាំ និងមាននិន្នាការកើនឡើងលើសពីផែនការក្នុងរយៈពេលប៉ុន្មានឆ្នាំចុងក្រោយនេះ។ ប្រសិនបើនិន្នាការនេះនៅតែបន្ត កំណើនប្រាក់បៀវត្សនឹងក្លាយជាសំពាធសម្រាប់ហិរញ្ញវត្ថុសាធារណៈ។ ដោយគណនីមានការផ្លាស់ប្តូរ ដោយបញ្ចូលផ្នែកខ្លះនៃចំណាយលើបៀវត្សទៅក្នុងការចំណាយលើរបបសន្តិសុខសង្គម និងសោធនវត្ថុន៍ អាចធ្វើមានការលំបាកដល់ការវិភាគនូវនិន្នាការរបស់ប្រាក់បៀវត្ស³[11]។

ចំណូលពីកាស៊ីណូ៖ ក្រោយពីការប្រកាសបិទល្បែងតាមអនុញ្ញាតនៅក្នុងប្រទេសកម្ពុជា រាជរដ្ឋាភិបាលរំពឹងថា ចំណូលដែលបានមកពីវិស័យដែលពាក់ព័ន្ធនឹងឆ្នោត និងកាស៊ីណូនឹងធ្លាក់ចុះប្រហែល ១១,៧% ធៀបនឹងឆ្នាំមុន⁴។

³ យោងលើ របាយការណ៍សង្ខេបប្រតិបត្តិការថវិការដ្ឋ ប្រចាំខែ (TOFE) របស់ក្រសួងសេដ្ឋកិច្ច និងហិរញ្ញវត្ថុ គណនីសន្តិសុខសង្គម ត្រូវបានប្តូរទៅជាចំណាយមិនមែនបន្ទុកបុគ្គលិក ចាប់ពីឆ្នាំ២០១៩។
⁴ ចំនុចនេះត្រូវបានលើកឡើងក្នុងសេចក្តីថ្លែងហេតុ អំពីសេចក្តីព្រាងច្បាប់ស្តីពីហិរញ្ញវត្ថុសម្រាប់ការគ្រប់គ្រងឆ្នាំ២០២០។

ចំណូលដែលបានមកពីលទ្ធផលនៃការអនុវត្តតាម និងការពង្រឹងច្បាប់អាចនឹងថយចុះ ផលចំណេញ ដែលបានមកពីការពង្រឹងការអនុវត្តតាម និងការពង្រឹងច្បាប់លើការបង់ពន្ធលើប្រាក់ចំណូល និងពន្ធ ប្រយោលបានធ្វើឱ្យចំណូលថវិកាមានភាពប្រសើរគួរឱ្យកត់សម្គាល់ក្នុងរយៈពេលប៉ុន្មានឆ្នាំចុងក្រោយ នេះ ប៉ុន្តែកំណើននេះអាចត្រូវបានគេរំពឹងទុកថា នឹងមានភាពថយចុះនាពេលអនាគត ដោយសារតែ ចំណូលពីសារពើពន្ធរបស់កម្ពុជាក្នុងពេលបច្ចុប្បន្នរៀបរយទៅនឹងផ.ស.ស ស្មើ ឬលើសប្រទេសដទៃផ្សេង ទៀត ដែលជាប្រទេសមានស្ថានភាពប្រហាក់ប្រហែលនឹងកម្ពុជា។

ប្រាក់ចំណូលពន្ធពីវិស័យពាណិជ្ជកម្មអន្តរជាតិអាចនឹងធ្លាក់ចុះ៖ ចំណូលពីពន្ធពាណិជ្ជកម្មអន្តរជាតិ អាចនឹងធ្លាក់ចុះក្នុងរយៈពេលមធ្យម ដោយសារប្រទេសកម្ពុជាបានធ្វើសមាហរណកម្មពេញលេញទៅ ក្នុងអាស៊ាន និងប្រឈមនឹងការប្រកួតប្រជែងជាមួយប្រទេសដែលជាសមាជិកអាស៊ានដទៃទៀត។

ជំនួយឥតសំណង និងការឧបត្ថម្ភធនអាចនឹងធ្លាក់ចុះ៖ ចំណូលពីការផ្តល់ជំនួយឥតសំណង និងការ ឧបត្ថម្ភធនត្រូវបានគេរំពឹងថានឹងថយចុះ នៅពេលដែលប្រទេសកម្ពុជាមានឋានៈជាប្រទេសមាន ចំណូលកម្រិតមធ្យម⁵[12]។

ការវិភាគដើម្បីជួយគាំទ្រដល់សមាជិកសភា ជម្រើសនៃសេណារីយ៉ូ (ការសន្មត) ក្នុងការធ្វើផែនការ

ការប្រែប្រួលនៃថវិកាពាក់ព័ន្ធនឹងការសន្មតលើកំណើនចំណាយសម្រាប់បន្ទុកបុគ្គលិក បន្ទុកបុគ្គលិក (ថ្នាក់ជាតិ) កើនឡើង២១% ជាមធ្យម ដោយយោងតាមទិន្នន័យពីឆ្នាំ២០១៦ទៅ ២០១៨។ អត្រាកំណើននេះខ្ពស់ជាងកំណើនផែនការបច្ចុប្បន្នដែលមានអត្រាត្រឹម ៨,៦% (ទោះបីជាការ ផ្លាស់ប្តូរគណនី ដោយដកយកចំណាយមួយផ្នែកពីបន្ទុកបុគ្គលិក មកដាក់ក្នុងគណនីចំណាយសម្រាប់របប សន្តិសុខសង្គម ធ្វើឱ្យមានភាពស្មុគស្មាញក្នុងការវិភាគក៏ដោយ) ។

ការគណនាសាកល្បងនូវកំណើនចំណាយបន្ទុកបុគ្គលិក ដោយប្រើសេណារីយ៉ូបីផ្សេងគ្នា និងផលប៉ះពាល់ ទៅលើតុល្យភាពថវិកាឆ្នាំ២០២០ អាចជាការផ្តល់ព័ត៌មានបន្ថែម ដូចមាននៅក្នុងតារាងទី១២។

សេណារីយ៉ូនីមួយៗ មានផលប៉ះពាល់តិចតួចលើតុល្យភាពថវិកា ដូចខាងក្រោម៖

- សេណារីយ៉ូទី ១ សន្មតថាបៀវត្សនៅឆ្នាំ២០២០ នឹងកើនឡើងស្មើនឹងអត្រាជាមធ្យមរយៈ ពេល ៣ឆ្នាំចុងក្រោយ(២១%)។ នៅក្នុងសេណារីយ៉ូនេះ ឱនភាពថវិកាសរុប នឹងកើនឡើង ចំនួន ៩៨៧ ប៊ីលានរៀល ធៀបទៅនឹងឱនភាពសរុបនៃច្បាប់ថវិកាឆ្នាំ២០២០ ដែលកើនទៅ ដល់ ៧,៩៨១ ប៊ីលានរៀល។

⁵ ជំនួយឥតសំណងអាចថយចុះ និងជំនួសដោយកម្ចីសម្បទាន ខណៈដែលជំនួយអភិវឌ្ឍន៍ផ្លូវការត្រូវបានកាត់បន្ថយ ឬ ទូទាត់ដោយរំលោះប្រាក់កម្ចី។

តារាងទី១២៖ ការប្រៀបធៀបការព្យាករណ៍នៃការចំណាយទៅលើបន្ទុកបុគ្គលិក (ប៊ីលានរៀល)

បន្ទុកបុគ្គលិកនៅ ថ្នាក់ជាតិ	ថវិកាគ្រោងរបស់ រដ្ឋាភិបាលឆ្នាំ ២០២០	សេណារីយ៉ូទី១ (កំណើនមធ្យមរយៈ ពេល៣ឆ្នាំ២១%)	សេណារីយ៉ូទី២ (កំណើនទ្វេដង ឆ្នាំ ២០២០ អត្រា ១៧%)	សេណារីយ៉ូទី៣ កំណើន ពាក់កណ្តាល ២០២០ អត្រា១៥%)
ចំណូលសរុបក្នុង	24,093	24,093	24,093	24,093
ចំណាយសរុប	31,096	32,074	31,772	30,758
តុល្យភាពថវិកា	(7,003)	(7,981)	(7,679)	(6,665)

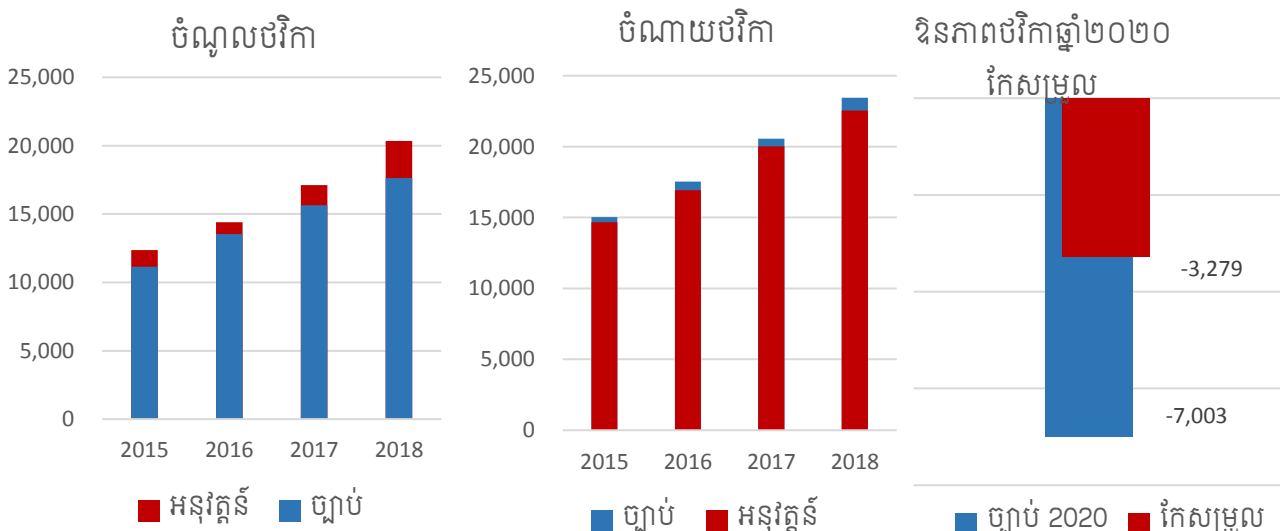
ប្រភព៖ ច្បាប់ស្តីពីការទូទាត់ថវិកា២០១៥-២០១៨ និងច្បាប់ថវិកា២០១៩-២០២០ (ក្រសួងសេដ្ឋកិច្ចនិងហិរញ្ញវត្ថុ)

- សេណារីយ៉ូទី២ សន្មតថាប្រាក់បៀវត្សនៅឆ្នាំ២០២០ នឹងកើនឡើងទ្វេដងនៃផែនការថវិកា
កំណើន ពេលគឺ១៧% ជំនួសអោយ ៨,៦%។ ជាលទ្ធផលឱនភាពសរុបនៃច្បាប់ថវិកាឆ្នាំ
២០២០ កើនឡើងដល់ ៧ ៦៧៩ ប៊ីលានរៀល ធៀបទៅនឹងឱនភាពដែលបានគ្រោងទុកដែល
មានតែ ៧ ០០៣ ប៊ីលានរៀល។
- សេណារីយ៉ូ ៣ សន្មតថាអត្រាកំណើនប្រាក់បៀវត្ស ឆ្នាំ២០២០ កើនឡើងពាក់កណ្តាលនៃការ
គ្រោងទុក ពេលគឺ ៤,៣% ជំនួសអោយ ៨,៦%។ ក្រោមសេណារីយ៉ូនេះ ឱនភាពសរុបនៃថវិកា
ឆ្នាំ២០២០ នឹងថយចុះចំនួន ៣៣៨ ប៊ីលានរៀល គឺធ្លាក់មកនៅត្រឹម ៦ ៦៦៥ ប៊ីលានរៀល។

ថវិកាកែសម្រួល (ផែនការតាមសេណារីយ៉ូអព្យាក្រឹត)

ពីឆ្នាំ២០១៥ ដល់ឆ្នាំ ២០១៨ ចំណូលជាក់ស្តែងតែងខ្ពស់ជាងផែនការប្រមាណ១០% ជាមធ្យមក្នុង
មួយឆ្នាំៗ ។ ជាមួយគ្នានេះផងដែរ ចំណាយជាក់ស្តែងតែងតែទាបជាងផែនការប្រមាណ ៣% ជាមធ្យម
ក្នុងមួយឆ្នាំ។

ប្រសិនបើនិន្នាការនេះនៅតែបន្ត ឱនភាពថវិកានឹងរំពឹងថាមានចំនួនប្រមាណ ៣ ២៧៩ ប៊ីលានរៀល
ជំនួសឱ្យ ៧ ០០៣ ប៊ីលានរៀល។

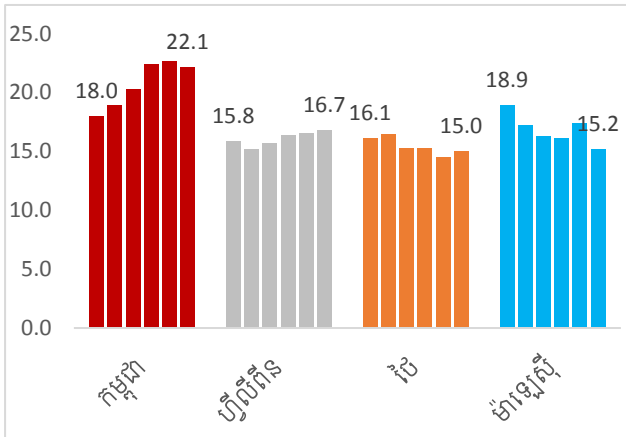


ការប្រៀបធៀបទៅនឹងប្រទេសដែលជាសមាជិកអាស៊ានដទៃទៀត

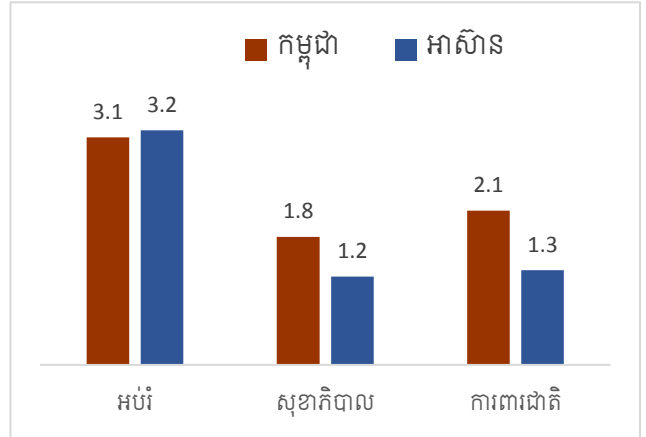
ការខិតខំប្រឹងប្រែងក្នុងការកៀរគរចំណូលរបស់ប្រទេសកម្ពុជាទទួលបានលទ្ធផលល្អ ដែលធ្វើឱ្យផលធៀបនៃចំណូលធៀបនឹងផ.ស.ស មានកម្រិតខ្ពស់ (២២,៥% ក្នុងឆ្នាំ២០២០) លើសផលធៀបនៃប្រទេសមួយចំនួនដែលរួមមាន៖ ហ្វីលីពីន១៦,៧%, ថៃ ១៥% និងម៉ាឡេស៊ី ១៥,២% (រូបភាពទី៦)។

រូបភាពទី៦៖ ការប្រៀបធៀបទៅនឹងប្រទេសដែលជាសមាជិកអាស៊ាន

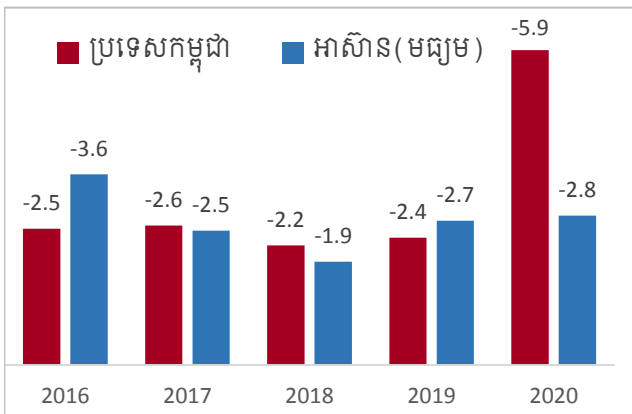
ការប្រមូលចំណូល ឆ្នាំ២០១៥-២០២០ (%ផ.ស.ស)



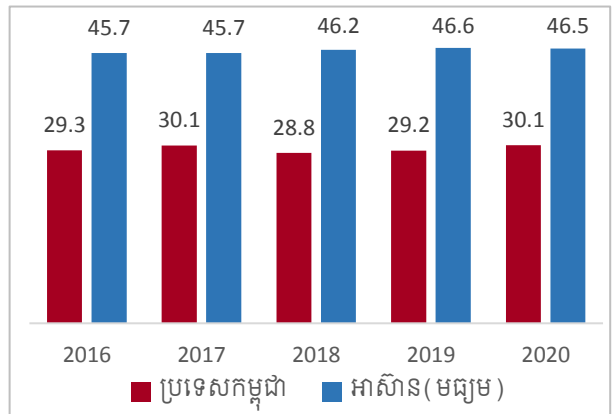
ចំណាយលើវិស័យអាទិភាព (គិតជា%ផ.ស.ស)



ឱនភាព (គិតជា%ផ.ស.ស)



សន្និធិបំណុលជារួម (គិតជា%ផ.ស.ស)



ប្រភព៖ ច្បាប់ថវិកាជាតិ

ការចំណាយលើវិស័យអាទិភាពមួយចំនួននៅកម្ពុជា លើសពីការចំណាយរបស់អាស៊ានជាមធ្យម ក្នុងវិស័យសុខាភិបាល និងវិស័យការពារជាតិ ប៉ុន្តែទាបជាងនៅក្នុងវិស័យអប់រំ (៣,១% បើធៀបទៅនឹងការចំណាយរបស់អាស៊ាន ៣,២%)។ ទោះជាយ៉ាងណាក៏ដោយ គួរលេខខាងលើអាចបង្ហាញអំពីធាតុចូលប៉ុណ្ណោះ មិនអាចបញ្ជាក់ពីលទ្ធផលឡើយ។

កម្ពុជាត្រូវបានគេរំពឹងថា ឱនភាពរបស់ខ្លួននឹងមានចំនួន ៥,៩% នៃផ.ស.ស នៅឆ្នាំ២០២០ ដែលខ្ពស់ជាងមធ្យម ភាគអាស៊ានទ្វេដង។ ទោះយ៉ាងណា បំណុលជាតិរបស់កម្ពុជាស្ថិតក្នុងចំណោមបំណុលទាបបំផុតនៅ ក្នុងតំបន់ និងទាបជាងអាស៊ានជាមធ្យមដែលមានប្រមាណ ៤៦,៥ ភាគរយនៃ ផ.ស.ស។

ចំណុចពិភាក្សាបន្ថែមមួយចំនួន សម្រាប់សមាជិកសភា

ចំណុចមួយចំនួនដូចខាងក្រោម អាចជាចំណុចពិចារណាបន្ថែមជូនសមាជិកសភា សម្រាប់លើកឡើង នៅក្នុងកិច្ចការពិភាក្សាជុំវិញសេចក្តីព្រាងច្បាប់ថវិកាជាតិ ឆ្នាំ២០២០ ៖

- ការកើនឡើងគួរឱ្យកត់សម្គាល់នៅក្នុងការវិនិយោគមូលធន អាចគួរតែមានការវិភាគបន្ថែម ទៀតចំពោះគម្រោងជាក់លាក់ដែលពាក់ព័ន្ធក្នុងការវិនិយោគមូលធននេះ ដើម្បីជួយសម្រេចឱ្យ បាននូវគោលដៅកម្មវិធីវិនិយោគរបស់រាជរដ្ឋាភិបាល (២០២០-២០២២) ។
- មូលនិធិរូបិយវត្ថុអន្តរជាតិ (IMF) បានផ្តល់អនុសាសន៍ថា ប្រទេសកម្ពុជាគួរពិនិត្យមើលប្រព័ន្ធពន្ធរបស់ខ្លួន ដើម្បីប្រមូលចំណូលពន្ធពីពាណិជ្ជកម្មតាមប្រព័ន្ធអេឡិចត្រូនិច (E-commerce activity) ជាពិសេសទៅលើពន្ធអាករលើតម្លៃបន្ថែម (IMF, ២០១៨) ។
- ធនាគារពិភពលោកបានផ្តល់អនុសាសន៍ថា កម្ពុជាគួរពិនិត្យឡើងវិញនូវប្រព័ន្ធពន្ធលើអចលនទ្រព្យ ជាមួយនឹងការតម្លើងអត្រាការប្រាក់ និងវាយតម្លៃឡើងវិញនូវតម្លៃអចលនទ្រព្យយ៉ាងតិច រៀងរាល់៥ឆ្នាំម្តង (World Bank, ២០១៩) ។
- ក្នុងប៉ុន្មានឆ្នាំថ្មីៗនេះ កម្រិតប្រាក់បៀវត្សជាប់ពន្ធត្រូវបានផ្លាស់ប្តូរជារៀងរាល់ឆ្នាំ ដើម្បីឆ្លើយតបទៅនឹងអតិផរណា។ ប្រសិនបើរាជរដ្ឋាភិបាលមានបំណងកែសម្រួលជាប្រចាំដូចនេះ ការពិនិត្យ និងដាក់ចេញនូវគោលនយោបាយដែលមានលក្ខណៈអចិន្ត្រៃយ៍អាចជាការល្អប្រសើរ ដើម្បីបង្កើតជាយន្តការ (ឧទាហរណ៍ ដូចជាពិធីផ្អែកលើសន្ទស្សន៍អត្រាអតិផរណាពីឆ្នាំមុន) ដើម្បីផ្តល់ដល់និយោជិត និងនិយោជកនូវភាពជាក់លាក់ក្នុងការរៀបចំផែនការចំណាយនៅក្នុង ធុរកិច្ច និងការប្រើប្រាស់របស់ពួកគេ សម្រាប់ឆ្នាំខាងមុខ។

ឯកសារយោង

1. RGC, (2019). *Draft Law on financial management 2020*. Phnom Penh, Cambodia: Royal Government of Cambodia.
2. MoEF (2019). *Law on Financial Management 2019*. Phnom Penh, Cambodia: Ministry of Economy and Finance.
3. RGC (2015-2017). *Law on National Budget Settlement 2015, 2016, and 2017*. Phnom Penh, Cambodia: Royal Government of Cambodia.
4. RGC, (2019). *Statement of reason. Draft Law on Financial Management 2020*. Phnom Penh, Cambodia: Royal Government of Cambodia.
5. ADB. (2019). *Asian Development Outlook 2019. Update. Fostering growth and inclusion in Asia's cities* [Online]. Manila, Philippines Asian Development Bank. Available at: <https://www.adb.org/publications/series/asian-development-outlook> 2019].
6. World Bank, (2019). *Cambodia Economic update. Recent economic development and outlook*. [2019] Phnom Penh, Cambodia, Available at: <http://documents.worldbank.org/curated/en/843251556908260855/pdf/Cambodia-Economic-Update-Recent-Economic-Developments-and-Outlook.pdf>.
7. IMF. (2018). *Cambodia : 2018 Article IV Consultation-Press Release; Staff Report; Staff Statement; and Statement by the Executive Director for Cambodia* [Online]. IMF. Available at: <https://www.imf.org/en/Publications/CR/Issues/2018/12/17/Cambodia-2018-Article-IV-Consultation-Press-Release-Staff-Report-Staff-Statement-and-46478> 2019].
8. MEF, (2019). *The draft of macroeconomic policy framework and public financial framework for preparing the draft law on financial management 2020*. Phnom Penh, Cambodia Ministry of Economy and Finance.
9. NIS, (2017). *Population Projection of Cambodia 2013-2023*. Phnom Penh: MoP, Available at: http://hismohcambodia.org/public/fileupload/PopulationProjection_2023.pdf [Accessed 2 Aug 2018].
10. MoEF, (2017-2019). *Cambodia Public Debt Statistic Bullentin*. . Phnom Penh, Cambodia.
11. MEF, (2019). *Statement Budget Impementation in September 2019*. Phonm Penh, Available at: <https://www.mef.gov.kh/documents/shares/publication/tofe/TOFE-September-2019-EN.pdf> [Accessed 15 November 2020].
12. Council for the Development of Cambodia, (2017). *Cambodia Development Finance Assessment*. . Phnom Pennh: Cambodia Rehabilitation & Development Board (CRDB) CDC, Available at: http://www.cdc-crdb.gov.kh/cdc/twg_network/twg_network_february_2017/documents/session_7_dfa.pdf [Accessed 15 November 2020].

ឧបសម្ព័ន្ធ

តារាងA៖ សង្ខេបចំណាយចរន្តតាមក្រសួង ស្ថាប័ន (២០១៦-២០២០)

ចំណាយចរន្តតាមក្រសួង ស្ថាប័ន	ភាគរយនៃចំណាយចរន្តសរុប (%)					កំណើន 2020	កំណើតមធ្យម 2016-2020
	2016	2017	2018	2019	2020		
ក្រសួងអប់រំ យុវជន និងកីឡា	17.0%	17.1%	17.9%	17.5%	17.8%	8.7%	16.7%
ក្រសួងការពារជាតិ	14.9%	14.4%	14.9%	14.4%	14.1%	5.0%	14.0%
ក្រសួងមហាផ្ទៃ	10.6%	10.5%	10.9%	10.1%	10.9%	15.4%	8.9%
ក្រសួងសុខាភិបាល	9.7%	8.9%	9.2%	9.2%	9.1%	5.9%	11.3%
ក្រសួងមហាផ្ទៃ អតីតយុទ្ធជន និងយុវនីតិសម្បទា	6.3%	6.0%	6.0%	5.9%	6.3%	14.5%	13.7%
ក្រសួងសេដ្ឋកិច្ច និងហិរញ្ញវត្ថុ	5.3%	7.0%	5.4%	4.7%	4.9%	11.3%	20.4%
ទីស្តីការគណៈរដ្ឋមន្ត្រី	5.2%	5.0%	3.9%	2.5%	2.4%	2.8%	3.8%
ក្រសួងសាធារណៈការ និងដឹកជញ្ជូន	3.5%	2.9%	2.6%	2.4%	2.3%	-0.6%	4.1%
ក្រសួងកសិកម្ម រុក្ខាប្រមាញ់ និងនេសាទ	1.6%	1.6%	1.6%	1.6%	1.6%	6.9%	13.8%
ក្រសួងការងារ និងបណ្តុះបណ្តាលវិជ្ជាជីវៈ	1.5%	1.7%	2.0%	1.4%	1.5%	14.3%	21.0%
ក្រសួងអភិវឌ្ឍន៍ជនបទ	1.3%	1.2%	1.1%	1.1%	1.1%	7.3%	10.2%
រដ្ឋសភា	1.3%	1.2%	1.2%	1.1%	1.1%	5.5%	7.5%
ក្រសួងវប្បធម៌ និងវិចិត្រសិល្បៈ	0.6%	1.1%	1.5%	1.1%	1.0%	2.8%	37.2%
ក្រសួងយុត្តិធម៌	0.8%	0.8%	0.9%	0.9%	0.9%	9.8%	21.3%
ក្រសួងធនធានទឹក និងឧតុនិយម	0.8%	0.9%	0.9%	0.9%	0.9%	3.0%	17.3%
ក្រសួងការបរទេស និងសហប្រតិបត្តិការអន្តរជាតិ	0.8%	0.9%	0.8%	0.9%	0.9%	3.8%	15.3%
ក្រសួងរៀបចំដែនដី នគរូបនីយកម្ម និងសំណង់	1.0%	1.1%	1.1%	1.0%	0.8%	-15.8%	10.2%
ក្រសួងពាណិជ្ជកម្ម	1.1%	1.0%	1.0%	0.9%	0.7%	-14.6%	2.1%
ក្រសួងទេសចរណ៍	0.6%	0.6%	0.6%	0.6%	0.6%	5.0%	15.8%
ព្រះបរមរាជវាំង	0.7%	0.8%	0.6%	0.6%	0.6%	4.5%	6.7%
ក្រសួងផែនការ	0.5%	0.5%	0.5%	0.5%	0.5%	6.7%	17.8%
ក្រសួងបរិស្ថាន	0.5%	0.5%	0.6%	0.5%	0.5%	6.7%	20.1%
ក្រសួងព័ត៌មាន	0.5%	0.5%	0.5%	0.5%	0.5%	5.9%	12.6%
ព្រឹទ្ធសភា	0.6%	0.5%	0.5%	0.5%	0.5%	0.1%	9.1%
ក្រសួងប្រៃសណីយ៍ និងទូរគមនាគមន៍	0.5%	0.7%	0.5%	0.4%	0.4%	7.6%	16.7%
ក្រសួងធនធានរ៉ែ និងថាមពល	0.3%	0.4%	0.3%	0.3%	0.4%	30.8%	31.8%
ក្រសួងធម្មការ និងសាសនា	0.4%	0.4%	0.4%	0.4%	0.4%	6.9%	19.1%
គណៈកម្មាធិការជាតិរៀបចំការបោះឆ្នោត	0.8%	1.2%	1.2%	0.5%	0.4%	-18.3%	140.5%
ក្រសួងឧស្សាហកម្ម និងសិប្បកម្ម	0.3%	0.3%	0.3%	0.3%	0.3%	9.2%	18.7%
ក្រសួងមុខងារសាធារណៈ	0.3%	0.3%	0.3%	0.3%	0.3%	14.4%	17.2%
រដ្ឋលេខាធិការដ្ឋានអាកាសចរណ៍ស៊ីវិល	0.5%	0.4%	0.4%	0.3%	0.3%	7.8%	-2.3%
ក្រសួងកិច្ចការនារី	0.3%	0.3%	0.3%	0.3%	0.3%	8.6%	12.3%
អង្គការប្រឆាំងអំពើពុករលួយ	0.3%	0.3%	0.3%	0.3%	0.3%	8.2%	15.3%
ក្រសួងទំនាក់ទំនងរដ្ឋសភា ព្រឹទ្ធសភា និងអធិការកិច្ច	0.3%	0.3%	0.3%	0.2%	0.2%	6.4%	14.4%
ក្រុមប្រឹក្សាអភិវឌ្ឍន៍កម្ពុជា (CDC)	0.1%	0.1%	0.1%	0.1%	0.1%	5.0%	12.4%
អាជ្ញាធរសវនកម្មជាតិ	0.1%	0.1%	0.1%	0.1%	0.1%	0.5%	10.6%
ក្រុមប្រឹក្សាធម្មនុញ្ញ	0.1%	0.1%	0.1%	0.1%	0.1%	18.9%	13.1%

ប្រភព៖ ច្បាប់ទូទាត់ថវិកាជាតិឆ្នាំ២០១៥-២០១៨ និងច្បាប់ស្តីពីហិរញ្ញវត្ថុសម្រាប់ការគ្រប់គ្រងឆ្នាំ២០១៩-២០២០